



ANÁLISIS DE SECTOR COMPRA DE AIRES ACONDICIONADOS PARA EL PROYECTO CONTACT CENTER NACIONAL VIGENCIA 2025

En cumplimiento de lo establecido en la Parte 2- Título 1- Capítulo 1- Sección 1-Subsección 6- Artículo 2.2.1.1.1.6.1 del Decreto 1082 de 2015, y de conformidad con la Circular de lineamientos para la elaboración de Estudios Previos del Servicio Nacional de Aprendizaje- SENA, se elaboró un presupuesto de acuerdo con los precios y condiciones del mercado y a las incidencias propias del destino de elementos de formación objeto de este.

1. JUSTIFICACIÓN DE LA NECESIDAD

El Servicio Nacional de Aprendizaje (SENA), entidad pública del orden nacional con autonomía administrativa y patrimonio propio, tiene como propósito fundamental contribuir al desarrollo económico, tecnológico y social del país mediante la formación integral de los trabajadores colombianos. En cumplimiento de la Ley 119 de 1994, orienta su misión hacia la formación técnica, tecnológica y complementaria, con el objetivo de facilitar la inserción laboral de los aprendices, mejorar su empleabilidad y responder a las demandas del sector productivo en un entorno competitivo y globalizado.

Para cumplir esta misión, el SENA ha adoptado un modelo pedagógico basado en la formación por proyectos, la articulación con el sector productivo y el uso eficiente de los recursos. En este contexto, la adecuación y mantenimiento de los ambientes de formación, así como la disponibilidad de infraestructura física y tecnológica, son fundamentales para garantizar la calidad del proceso educativo y el bienestar de aprendices, instructores y personal administrativo.

El Centro de Gestión de Mercados, Logística y Tecnologías de la Información (CGMLTI), como unidad operativa del SENA en el Distrito Capital, cuenta con una amplia cobertura territorial que abarca las 20 localidades de Bogotá. Para el año 2025, tiene proyectado atender 101.279 cupos en distintas modalidades y niveles de formación, incluyendo programas tecnológicos, técnicos, complementarios, articulación con la educación media y programas especiales como Campesena, economía popular y bilingüismo.

Para atender esta demanda, el Centro dispone de una sede propia y una sede alterna en comodato, en las cuales operan aproximadamente 60 ambientes de formación, con capacidad para 30 personas cada uno, distribuidos en tres jornadas (mañana, tarde y noche), de lunes a sábado.

Entre los programas destacados se encuentran el Técnico en Operación de Servicios Omnicanal en Contact Center y BPO, y el programa Service Operation in Bilingual BPO Channels, que desarrollan competencias técnicas, tecnológicas y blandas en entornos reales, gestionando canales como llamadas telefónicas, correo electrónico, chat web, redes sociales y WhatsApp desde un Contact Center institucional.

En el marco del proyecto “Contact Center Nacional – SENA Proveedor SENA”, el Centro de Gestión de Mercados, Logística y Tecnologías de la Información (CGMLTI) impulsa una estrategia institucional orientada

1

Regional Distrito Capital
Centro de Gestión de Mercados, Logística y Tecnologías de la Información Calle 52 # 13-65,
Bogotá. - PBX 57 601 5461500



a transformar los ambientes de aprendizaje en espacios reales de prestación de servicios BPO para el SENA. Esta operación, de alcance nacional, se desarrollará en la sede Fontibón (Bogotá), con una infraestructura especializada que incluye 250 estaciones de trabajo, tecnología avanzada y conectividad segura. La operación estará a cargo de aprendices en formación dual y en contrato de aprendizaje, bajo la supervisión de instructores y personal técnico.

La sede en comodato, ubicada en la localidad de Fontibón (calle 19A #96C-40, Bogotá D.C.), será el espacio destinado para la implementación del modelo, donde actualmente se imparte formación en los programas mencionados, atendiendo aproximadamente 600 aprendices al año.

Para garantizar la implementación efectiva del proyecto y el adecuado funcionamiento de la infraestructura tecnológica, se identificó la necesidad de adquirir e instalar un mínimo de cuatro (4) aires acondicionados, los cuales complementarán la implementación de infraestructura TIC y el mejoramiento de los ambientes de formación. Estos equipos son esenciales para:

- Mantener condiciones óptimas de temperatura y ventilación en los ambientes de formación.
- Proteger los equipos tecnológicos y el cuarto de cableado, evitando sobrecalentamiento y fallas en la conectividad.
- Garantizar el confort térmico de aprendices e instructores, favoreciendo el desarrollo de las actividades formativas.

Por lo anterior, se requiere la contratación de estos equipos con el objetivo de conservar y restaurar las condiciones físicas y funcionales del inmueble, sin modificar su estructura ni cambiar su uso original. Con fundamento en lo anterior, se solicita la contratación para la compra de los siguientes elementos:

El presente objeto contractual se encuentra incluido en el PAA de la entidad y se cuenta con los recursos presupuestales para la contratación correspondiente.

2. ASPECTOS GENERALES

¿Qué es un aire acondicionado mini split convencional?

Un aire acondicionado minisplit convencional es un sistema de climatización dividido en dos unidades (una interior y otra exterior) que no utiliza conductos para distribuir el aire, a diferencia de los sistemas centrales. Se caracteriza por su funcionamiento tradicional de encendido y apagado del compresor, lo que lo hace menos eficiente y más ruidoso que los modelos inverter, ya que se apaga completamente al alcanzar la temperatura deseada y vuelve a arrancar cuando esta sube.¹

¹ Tomado de: <https://www.mercadolibre.com.co/blog/tr/cual-es-la-diferencia-entre-aire-acondicionado-split-e-inverter#:~:text=%C2%BFcu%C3%A1l%20es%20la%20diferencia%20entre%20el%20split%20convencional%20y%20el,d e%20ruido%20durante%20su%20funcionamiento>.



El aire acondicionado split sirve para enfriar el ambiente, lo que termina proporcionando un mayor confort térmico durante períodos de calor intenso. En invierno, algunos modelos incluso pueden aumentar la temperatura, lo que hace que el aire sea más agradable y acogedor.

Cuando se trata de elegir un sistema de aire acondicionado, muchas personas se encuentran con diferentes opciones, como el aire acondicionado split convencional y el split inverter. Ambos son populares en el mercado, pero presentan diferencias significativas en términos de funcionamiento y eficiencia energética.

¿En qué se diferencia un aire acondicionado mini split convencional y un split inverter?

En cuanto al funcionamiento, el split convencional opera a dos velocidades: encendido o apagado. Por otro lado, el Inverter funciona de manera continua, variando según la necesidad del ambiente.

Debido a que el split convencional necesita encender y apagar continuamente, puede tener picos de consumo más altos, mientras que el Inverter ajusta la velocidad del compresor de manera constante, sin tener esos picos de consumo.

El control de temperatura del split convencional se realiza mediante el encendido/apagado del compresor. En el Inverter, el control es preciso y estable, lo que proporciona más comodidad sin grandes variaciones de temperatura.

Un aire acondicionado debe satisfacer nuestras necesidades de confort, pero antes de comprar el aparato, es necesario tener en cuenta su potencia y el ambiente que va a refrigerar.

3. Cifras totales de ventas

1.1 PIB DESDE EL ENFOQUE DE LA PRODUCCIÓN - II TRIMESTRE 2025 PRELIMINAR

Las actividades económicas que más contribuyen a la dinámica del valor agregado son:

- Administración pública y defensa; planes de seguridad social de afiliación obligatoria; Educación; Actividades de atención de la salud humana y de servicios sociales crece 8,0% (contribuye 1,3 puntos porcentuales a la variación anual).
- Comercio al por mayor y al por menor; reparación de vehículos automotores y motocicletas; Transporte y almacenamiento; Alojamiento y servicios de comida crece 5,6% (contribuye 1,2 puntos porcentuales a la variación anual).
- Industrias manufactureras crece 4,1% (contribuye 0,5 puntos porcentuales a la variación anual).

En lo corrido del año 2025pr, respecto al mismo periodo del año anterior, el Producto Interno Bruto presenta un crecimiento de 2,8%. Las actividades económicas que más contribuyen a la dinámica del valor agregado son:

Regional Distrito Capital
Centro de Gestión de Mercados, Logística y Tecnologías de la Información Calle 52 # 13-65,
Bogotá. - PBX 57 601 5461500

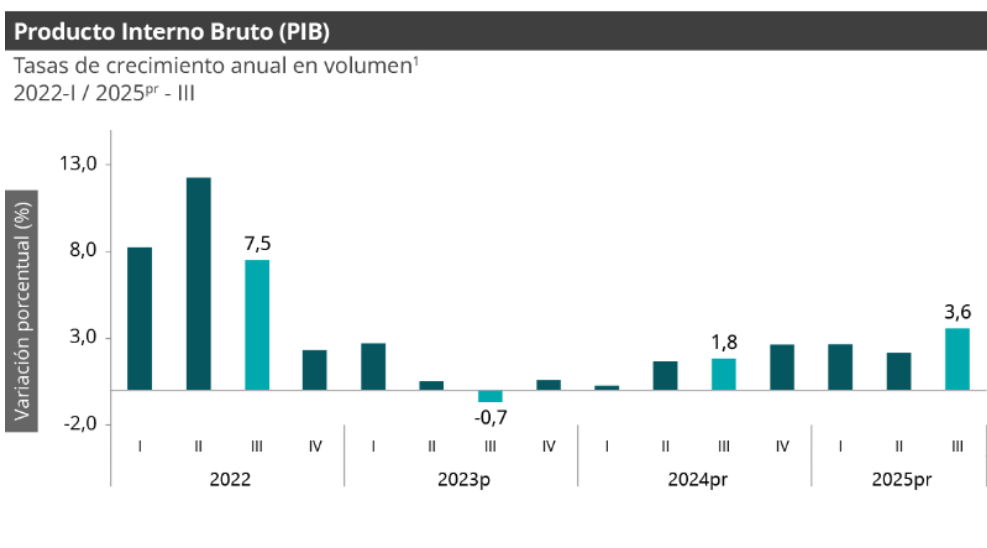


- Comercio al por mayor y al por menor; reparación de vehículos automotores y motocicletas; Transporte y almacenamiento; Alojamiento y servicios de comida crece 5,1% (contribuye 1,0 puntos porcentuales a la variación anual).
- Administración pública y defensa; planes de seguridad social de afiliación obligatoria; Educación; Actividades de atención de la salud humana y de servicios sociales crece 4,4% (contribuye 0,7 puntos porcentuales a la variación anual).
- Agricultura, ganadería, caza, silvicultura y pesca crece 4,1% (contribuye 0,4 puntos porcentuales a la variación anual).

Respecto al trimestre inmediatamente anterior, el Producto Interno Bruto en su serie ajustada por efecto estacional y calendario crece 1,2%. Cuando se observa el comportamiento de las actividades económicas relacionadas:

- Administración pública y defensa; planes de seguridad social de afiliación obligatoria; Educación; Actividades de atención de la salud humana y de servicios sociales crece 3,4%.
- Actividades financieras y de seguros crece 2,3%.
- Industrias manufactureras crece 1,5%.

Gráfica 1. PIB-Tasa de crecimiento anual en volumen



Fuente: <https://www.dane.gov.co/index.php/estadisticas-por-tema/cuentas-nacionales/cuentas-nacionales-trimestrales/pib-informacion-tecnica>

1.2 Valor agregado por actividad económica

A continuación, se muestra las tasas de crecimiento en volumen por actividad económica, para el tercer trimestre del 2025pr:

Regional Distrito Capital
Centro de Gestión de Mercados, Logística y Tecnologías de la Información Calle 52 # 13-65,
Bogotá. - PBX 57 601 5461500



Gráfica 2. Tasas de crecimiento en volumen-Segundo trimestre 2025pr

Tabla 2. Agricultura, ganadería, caza, silvicultura y pesca
Tasas de crecimiento en volumen¹
Tercer trimestre 2025^{Pr}

Actividad económica	Tasas de crecimiento (%)		
	Serie original		Serie ajustada por efecto estacional y calendario
	Anual	Año corrido	Trimestral
	2025 ^{Pr} -III / 2024 ^{Pr} -III	2025 ^{Pr} / 2024 ^{Pr}	2025 ^{Pr} -III / 2025 ^{Pr} -II
Cultivos agrícolas transitorios; cultivos agrícolas permanentes ²	-1,3	1,6	-1,7
Cultivo permanente de café	9,8	7,7	32,0
Ganadería	7,9	8,3	1,1
Silvicultura y extracción de madera	9,4	7,0	4,5
Pesca y acuicultura	16,4	19,8	1,5
Agricultura, ganadería, caza, silvicultura y pesca	2,4	4,1	1,0

Fuente: DANE, PIB_T

Fuente: <https://www.dane.gov.co/index.php/estadisticas-por-tema/cuentas-nacionales/cuentas-nacionales-trimestrales/pib-informacion-tecnica>

1.3 Comercio al por mayor y al por menor

En el tercer trimestre de 2025pr, el valor agregado de comercio al por mayor y al por menor, reparación de vehículos automotores y motocicletas; transporte y almacenamiento; alojamiento y servicios de comida crece 5,6% en su serie original, respecto al mismo periodo de 2024pr. Esta dinámica se explica por los siguientes comportamientos (ver tabla 7):

- Comercio al por mayor y al por menor; reparación de vehículos automotores y motocicletas crece 8,4%.
- Transporte y almacenamiento crece 4,2%.
- Alojamiento y servicios de comida crece 0,2%.

Respecto al trimestre inmediatamente anterior en su serie ajustada por efecto estacional y calendario, el valor agregado de comercio al por mayor y al por menor, reparación de vehículos automotores y motocicletas; transporte y almacenamiento; alojamiento y servicios de comida crece en 0,2%, cuando se observa el comportamiento de las actividades económicas relacionadas:

- Comercio al por mayor y al por menor; reparación de vehículos automotores y motocicletas crece 2,2%.

Regional Distrito Capital
 Centro de Gestión de Mercados, Logística y Tecnologías de la Información Calle 52 # 13-65,
 Bogotá. - PBX 57 601 5461500



- Transporte y almacenamiento crece 1,6%.
- Alojamiento y servicios de comida decrece 0,5%.

Gráfica 3. PIB- Tasas de crecimiento en volumen-Comercio al por mayor y por menor

Tabla 7. Comercio al por mayor y al por menor¹
Tasas de crecimiento en volumen²
Tercer trimestre 2025^{Pr}

Actividad económica	Tasas de crecimiento (%)		
	Serie original		Serie ajustada por efecto estacional y calendario
	Anual	Año corrido	Trimestral
	2025 ^{Pr} -III / 2024 ^{Pr} -III	2025 ^{Pr} / 2024 ^{Pr}	2025 ^{Pr} -III / 2025 ^{Pr} -II
Comercio al por mayor y al por menor ³	8,4	7,6	2,2
Transporte y almacenamiento	4,2	3,6	1,6
Alojamiento y servicios de comida	0,2	0,6	-0,5
Comercio al por mayor y al por menor¹	5,6	5,1	0,2

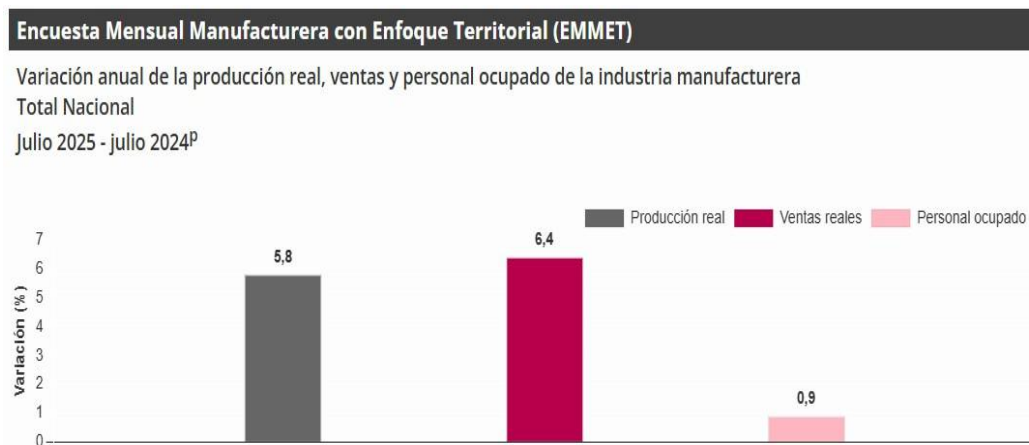
Fuente: DANE, PIB_T

Fuente: <https://www.dane.gov.co/files/operaciones/PIB/bol-PIB-IIItrim2025.pdf>

1.4 Encuesta Mensual Manufacturera con Enfoque Territorial (EMMET) - Información julio 2025

En julio de 2025 frente a julio de 2024, la producción real de la industria manufacturera presentó una variación de 5,8%, las ventas reales de 6,4% y el personal ocupado de 0,9%.

Gráfica 5. Variación anual de la producción real, ventas y personal ocupado de la industria manufacturera



Regional Distrito Capital
 Centro de Gestión de Mercados, Logística y Tecnologías de la Información Calle 52 # 13-65,
 Bogotá. - PBX 57 601 5461500



Fuente: <https://www.dane.gov.co/index.php/estadisticas-por-tema/industria/encuesta-mensual-manufacturera-con-enfoque-territorial-emmet>

De las 39 actividades industriales representadas por la encuesta, un total de 32 registraron variaciones positivas en su producción real, sumando 6,6 puntos porcentuales a la variación total anual y 7 subsectores con variaciones negativas que restaron en conjunto 0,8 puntos porcentuales a la variación total.

Gráfica 6. Variación anual y contribución de la producción real, ventas reales y personal ocupado, según actividad manufacturera

Clase	Descripción	PRODUCCIÓN		VENTAS		PERSONAL OCUPADO	
		Variación %	Cont pp	Variación %	Cont pp	Variación %	Cont pp
T_IND	Total Industria	5,8		6,4		0,9	
1100	Elaboración de bebidas	5,2	0,7	2,2	0,3	-5,0	-0,2
1400	Confección de prendas de vestir	15,2	0,6	7,5	0,3	-1,8	-0,2
3000	Fabricación de otros tipos de equipo de transporte	49,7	0,5	42,5	0,5	19,7	0,3
1040	Elaboración de productos lácteos	13,9	0,4	12,4	0,4	3,3	0,1
1090	Elaboración de alimentos preparados para animales	18,2	0,4	16,4	0,3	8,8	0,2
2020	Fabricación de otros productos químicos	9,2	0,4	12,5	0,5	4,4	0,1
1900	Coquización, refinación de petróleo, y mezcla de combustibles	5,1	0,4	9,3	0,6	-2,6	0,0
2700	Fabricación de aparatos y equipo eléctrico	12,1	0,3	12,3	0,3	1,4	0,1
1010	Procesamiento y conservación de carne, pescado, crustáceos y moluscos	7,6	0,3	3,8	0,2	5,2	0,3
2390	Fabricación de productos minerales no metálicos n.c.p.	6,0	0,3	8,2	0,4	0,1	0,0
1800	Actividades de impresión	18,8	0,3	15,1	0,3	3,4	0,1
1070	Elaboración de azúcar y panela	15,1	0,3	18,6	0,3	4,1	0,1
2023	Fabricación de Jabones y detergentes, perfumes y preparados de tocador	4,3	0,3	3,3	0,2	3,0	0,1
1061	Trilla de café	66,2	0,2	59,1	0,2	5,9	0,0
1089	Elaboración de otros productos alimenticios n.c.p.	4,0	0,2	4,7	0,2	0,3	0,0
1300	Hilatura, tejeduría y acabado de productos textiles	9,1	0,2	5,6	0,1	1,9	0,1
3200	Otras industrias manufactureras	8,4	0,1	8,4	0,1	-0,9	0,0
2100	Fabricación de productos farmacéuticos, sustancias químicas medicinales	2,5	0,1	6,6	0,3	-2,0	-0,1
3100	Fabricación de muebles, colchones y somieres	11,4	0,1	12,5	0,1	4,9	0,1
2310	Fabricación de vidrio y productos de vidrio	7,2	0,1	6,2	0,1	-1,1	0,0
1030	Elaboración de aceites y grasas de origen vegetal y animal	6,4	0,1	10,7	0,2	0,5	0,0
1081	Elaboración de productos de panadería	2,6	0,1	3,7	0,1	-0,8	0,0
2220	Fabricación de productos de plástico	1,5	0,1	7,0	0,3	2,5	0,2
2910	Fabricación de vehículos automotores y sus motores	16,1	0,1	-15,0	-0,1	-15,3	0,0
1050	Elaboración de productos de molinería, almídonos y sus derivados	2,8	0,1	5,0	0,1	3,8	0,1
2920	Fabricación de carrocerías para vehículos automotores, remolques	17,9	0,0	7,6	0,0	-14,8	-0,1
2930	Fabricación de partes, piezas (autopartes) y accesorios (lujos) para vehículos	11,1	0,0	0,4	0,0	2,1	0,0
1600	Transformación de la madera y sus productos	4,9	0,0	8,7	0,0	-2,0	0,0
2500	Fabricación de productos elaborados de metal	0,9	0,0	-0,7	0,0	1,4	0,1
1520	Fabricación de calzado	2,6	0,0	3,5	0,0	-1,6	0,0
1512	Fabricación de artículos de viaje, bolsos de mano y artículos similares en cuero	19,2	0,0	5,7	0,0	2,7	0,0
1511	Curtido y recurtido de cueros; recurtido y tejido de pieles	1,7	0,0	3,9	0,0	-3,5	0,0
2420	Industrias básicas de metales preciosos y no ferrosos	-4,3	0,0	-5,1	0,0	-0,1	0,0
2210	Fabricación de productos de caucho	0,0	0,0	0,1	0,0	-4,9	0,0
2800	Fabricación de maquinaria y equipo n.c.p.	-3,2	0,0	-2,1	0,0	-2,3	-0,1
1700	Fabricación de papel, cartón, y sus productos	-1,4	-0,1	2,0	0,1	-1,8	-0,1
1082	Elaboración de cacao, chocolate y prod de confitería	-8,1	-0,1	0,5	0,0	-4,3	-0,1
2010	Fabricación de sustancias químicas básicas, y sus productos	-6,5	-0,2	1,5	0,0	-3,4	-0,1
2410	Industrias básicas de hierro y de acero	-13,1	-0,4	-7,3	-0,2	-3,3	-0,1

Fuente: DANE-Boletín Técnico –EMMET

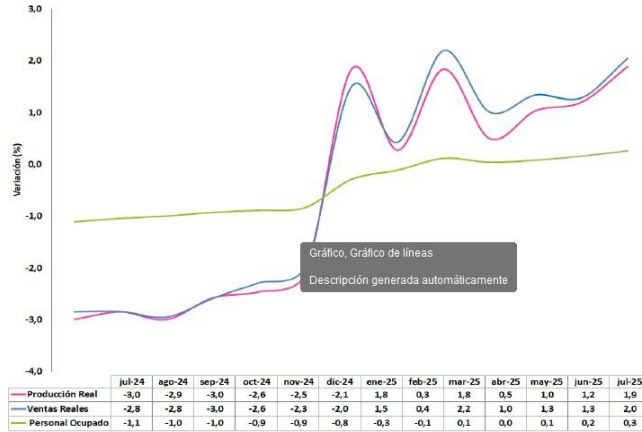
1.5 Variación año corrido (%) y contribución, del valor de la producción, ventas, y empleo total, según clase industrial Enero – julio 2025 / enero – julio 2024P

De las 39 actividades industriales representadas por la encuesta, un total de 21 registraron variaciones positivas en su producción real, sumando 3,4 puntos porcentuales a la variación total año corrido y 18



subsectores con variaciones negativas que restaron en conjunto 1,6 puntos porcentuales a la variación total. (Tabla 7)

Gráfica 7. Variación anual y contribución de la producción real, ventas reales y personal ocupado, según actividad manufacturera



Fuente: DANE- EMMET
: Cifras provisionales

Fuente: DANE-Boletín Técnico –EMMET

Gráfica 8. Variación año corrido y contribución de la producción real, ventas reales y personal ocupado, según actividad manufacturera - Total nacional Enero – julio 2025 / enero – julio 2024P

Clase	Descripción	PRODUCCIÓN		VENTAS		PERSONAL OCUPADO	
		Variación %	Cont pp	Variación %	Cont pp	Variación %	Cont pp
T ND	Total industria	1,9		2,8		0,3	
1400	Confección de prendas de vestir	9,6	0,3	1,8	0,1	-1,9	-0,2
3000	Fabricación de otros tipos de equipo de transporte	35,1	0,3	34,4	0,3	14,6	0,2
1089	Elaboración de otros productos alimenticios n.c.p.	7,6	0,3	4,6	0,2	0,9	0,0
2020	Fabricación de otros productos químicos	7,7	0,3	8,5	0,3	3,0	0,1
1940	Elaboración de productos plásticos	9,7	0,3	9,2	0,3	2,6	0,1
2023	Fabricación de jabones y detergentes, perfumes y preparados de tocador	4,4	0,3	4,1	0,3	3,9	0,2
1090	Elaboración de alimentos preparados para animales	13,0	0,3	12,6	0,3	6,5	0,1
1010	Procesamiento y conservación de carne, pescado, crustáceos y moluscos	4,8	0,2	2,9	0,1	4,4	0,3
2700	Fabricación de aparatos y equipo eléctrico	6,0	0,2	6,7	0,2	3,5	0,1
1800	Actividades de impresión	6,4	0,1	6,4	0,1	3,1	0,1
1061	Tijera de café	39,7	0,1	32,2	0,1	5,4	0,0
2010	Fabricación de relojes y productos de vidrio	8,4	0,1	7,7	0,1	1,0	0,0
1010	Elaboración de aceites y grasas de origen vegetal y animal	6,5	0,1	5,7	0,1	-0,9	0,0
3010	Fabricación de sustancias químicas básicas, y sus productos	3,8	0,1	3,4	0,1	-1,2	0,0
3100	Fabricación de muebles, colchones y somieres	8,4	0,1	8,8	0,1	0,9	0,0
1070	Elaboración de azúcar y panela	4,6	0,1	12,5	0,2	2,6	0,0
2390	Fabricación de productos minerales no metálicos n.c.p.	0,7	0,0	1,6	0,1	-1,5	-0,1
1300	Hilatura, tejeduría y acabado de productos textiles	2,2	0,0	-0,6	0,0	2,0	0,1
3200	Otras industrias manufactureras	2,3	0,0	-0,2	0,0	-2,9	-0,1
1800	Transformación de metales y sus productos	1,2	0,0	4,5	0,0	-2,0	0,0
1512	Fabricación de artículos de viaje, bolsos de mano y artículos similares en cuero	2,6	0,0	1,2	0,0	3,5	0,0
1511	Currido y resutado de cueros, recortado y tejido de pieles	-12,4	0,0	-16,6	0,0	-8,3	0,0
2400	Industrias básicas de metales preciosos y no ferrosos	-6,4	0,0	-6,2	0,0	-5,2	0,0
2800	Fabricación de maquinaria y equipo n.c.p.	-1,2	0,0	-4,5	0,0	-0,8	0,0
2210	Fabricación de productos de caucho	-6,2	0,0	-1,1	0,0	-7,6	0,0
2220	Fabricación de productos de plástico	-0,4	0,0	0,6	0,0	2,0	0,2
1082	Elaboración de cacao, chocolate y prod de confitería	-1,5	0,0	1,2	0,0	-7,0	-0,1
1050	Elaboración de productos de molinería, almidón y sus derivados	-1,1	0,0	-0,5	0,0	3,4	0,1
1120	Fabricación de vidrio	-4,3	0,0	2,9	0,0	-4,4	-0,1
2930	Fabricación de partes, piezas (autopartes) y accesorios (ppal) para vehículos	-9,8	0,0	-12,5	0,0	-2,4	0,0
2920	Fabricación de carrocerías para vehículos automotores, semoviles	-14,3	0,0	-20,2	0,0	-19,8	-0,2
1081	Elaboración de productos de panadería	-1,9	-0,1	-0,9	0,0	-0,7	0,0
2910	Fabricación de vehículos automotores y sus motores	-12,5	-0,1	-34,7	-0,2	-29,1	-0,1
2500	Fabricación de productos elaborados de metal	-3,7	-0,1	-3,8	-0,1	1,4	0,1
1700	Fabricación de papel, cartón, y sus productos	-1,6	-0,1	-0,3	0,0	-0,3	0,0
1100	Elaboración de bebidas	-1,4	-0,2	1,4	-0,2	-3,9	-0,1
2410	Industrias básicas de hierro y de acero	-8,8	-0,3	-4,5	-0,3	-1,4	0,0
1900	Coqueación, refinación de petróleo, y mezcla de combustibles	-3,9	-0,3	-2,8	-0,2	-4,0	0,0
2100	Fabricación de productos farmacéuticos, sustancias químicas medicinales	-5,9	-0,3	-0,3	0,0	-5,0	-0,2

Fuente: DANE- EMMET
P: Cifras provisionales
Nota: La diferencia en la suma se da por aproximaciones decimales
PP: Puntos porcentuales

Fuente: DANE-Boletín Técnico –EMMET

Regional Distrito Capital
Centro de Gestión de Mercados, Logística y Tecnologías de la Información Calle 52 # 13-65,
Bogotá. - PBX 57 601 5461500



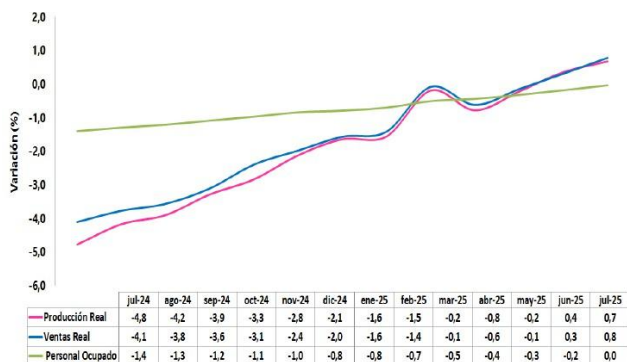
1.6 Variación doce meses (%) y contribución, del valor de la producción, ventas, y empleo total, según clase industrial-Agosto 2024 – julio 2025 / agosto 2023 – julio 2024P

Durante los últimos doce meses hasta julio de 2025, la producción real de la industria manufacturera presentó una variación de 0,7%, las ventas reales de 0,8% y el personal ocupado 0,0%.

De las 39 actividades industriales representadas por la encuesta, un total de 19 registraron variaciones positivas en su producción real, sumando 2,5 puntos porcentuales a la variación total doce meses y 20 subsectores con variaciones negativas que restaron en conjunto 1,8 puntos porcentuales a la variación total. (Tabla 9)

Gráfica 9. Variación doce meses de la producción real, ventas y personal ocupado de la industria manufacturera

Total nacional Julio 2024 – julio 2025p



Fuente: DANE- EMMET
P: Cifras provisionales

Fuente: DANE-Boletín Técnico –EMMET

Gráfica 10. Variación doce meses y contribución de la producción real, ventas reales y personal ocupado, según actividad manufacturera - Total nacional - Agosto 2024 – julio 2025 / agosto 2023 – julio 2024P



Clase	Descripción	PRODUCCIÓN		VENTAS		PERSONAL OCUPADO	
		Variación %	Cont pp	Variación %	Cont pp	Variación %	Cont pp
T_IND	Total Industria	0,7		0,8		0,0	
3000	Fabricación de otros tipos de equipo de transporte	34,9	0,3	32,2	0,3	10,8	0,2
1089	Elaboración de otros productos alimenticios n.c.p.	-4,8	0,2	3,7	0,2	0,7	0,0
1070	Elaboración de azúcar y panela	12,2	0,2	12,2	0,2	2,4	0,0
2020	Fabricación de otros productos químicos	-4,9	0,2	4,9	0,2	2,3	0,0
2023	Fabricación de Jabones y detergentes, perfumes y preparados de tocador	3,1	0,2	3,5	0,2	4,5	0,2
0990	Elaboración de alimentos preparados para animales	8,8	0,2	8,3	0,2	5,8	0,1
1400	Confección de prendas de vestir	4,6	0,2	0,1	0,0	-2,1	-0,2
1040	Elaboración de productos lácteos	5,8	0,2	6,5	0,2	1,9	0,1
1010	Procesamiento y conservación de carne, pescado, crustáceos y moluscos	3,8	0,2	2,5	0,1	3,8	0,2
2700	Fabricación de aparatos y equipo eléctrico	5,2	0,1	5,6	0,2	3,1	0,1
1061	Trialla de café	35,5	0,1	34,9	0,1	8,2	0,0
2010	Fabricación de sustancias químicas básicas, y sus productos	3,8	0,1	2,7	0,1	-1,4	0,0
1800	Actividades de impresión	6,1	0,1	4,2	0,1	2,0	0,1
2310	Fabricación de vidrio y productos de vidrio	5,0	0,1	5,6	0,1	2,3	0,0
1030	Elaboración de aceites y grasas de origen vegetal y animal	2,7	0,0	1,2	0,0	-2,0	0,0
1300	Hilatura, tejeduría y acabado de productos textiles	2,4	0,0	1,2	0,0	1,5	0,1
3200	Otras industrias manufactureras	2,2	0,0	0,0	0,0	-1,8	0,0
3100	Fabricación de muebles, colchones y somieres	2,4	0,0	3,8	0,0	-2,6	-0,1
1050	Elaboración de productos de molinería, almidones y sus derivados	0,5	0,0	-0,2	0,0	3,5	0,1
1512	Fabricación de artículos de viaje, bolsos de mano y artículos similares en cuero	-5,2	0,0	-11,2	0,0	1,0	0,0
1511	Curtido y recurtido de cueros; recurtido y tejido de pieles	-10,8	0,0	-10,8	0,0	-13,6	0,0
1600	Transformación de la madera y sus productos	-1,3	0,0	1,3	0,0	-3,3	0,0
1082	Elaboración de cacao, chocolate y prod de confitería	-0,6	0,0	1,6	0,0	-7,9	-0,1
2210	Fabricación de productos de caucho	-4,8	0,0	0,8	0,0	-7,5	0,0
2420	Industrias básicas de metales preciosos y no ferrosos	-6,3	0,0	-6,9	0,0	-6,3	0,0
2800	Fabricación de maquinaria y equipo n.c.p.	-1,7	0,0	-1,4	0,0	-1,7	0,0
2930	Fabricación de partes, piezas (autopartes) y accesorios (lujos) para vehículos	-9,0	0,0	-11,1	0,0	-2,9	0,0
1520	Fabricación de calzados	-5,0	0,0	-1,0	0,0	-4,8	-0,1
2920	Fabricación de carrocerías para vehículos automotores, remolques	-14,1	0,0	-13,5	0,0	-12,4	-0,1
2500	Fabricación de productos elaborados de metal	-1,6	0,0	-1,5	0,0	0,9	0,0
2220	Fabricación de productos de plástico	-0,9	0,0	0,0	0,0	2,4	0,2
2910	Fabricación de vehículos automotores y sus motores	-15,2	-0,1	-36,3	-0,2	-28,0	-0,1
1081	Elaboración de productos de panadería	-3,2	-0,1	-3,0	-0,1	-0,9	0,0
1700	Fabricación de papel, cartón y sus productos	-2,4	-0,1	0,4	0,0	0,3	0,0
2390	Fabricación de productos minerales no metálicos n.c.p.	-2,3	-0,1	-1,2	-0,1	-1,9	-0,1
2410	Industrias básicas de hierro y de acero	-6,6	-0,2	-8,1	-0,2	-1,1	0,0
1100	Elaboración de bebidas	-1,8	-0,2	-1,5	-0,2	-3,2	-0,1
1900	Coquización, refinación de petróleo, y mezcla de combustibles	-4,2	-0,3	-3,4	-0,2	-2,9	0,0
2100	Fabricación de productos farmacéuticos, sustancias químicas medicinales	-9,4	-0,5	-4,0	-0,2	-5,7	-0,3

Fuente: DANE-Boletín Técnico –EMMET

2. Perspectivas de crecimiento, inversión y ventas

Según información del Banco de la República, la economía colombiana se encuentra en una fase de recuperación moderada, impulsada por el consumo de los hogares, remesas y mayores ingresos por exportaciones de café, aunque con debilidad en la inversión y el sector minero-petrolero. Los precios de la canasta del consumidor aumentaron más de lo que anticipaba el Banco durante el segundo trimestre del año. Sin embargo, con una política monetaria prudente y en ausencia de fuertes subidas de los costos laborales, se proyecta que los precios aumenten en 2026 y 2027 a un ritmo menor, más cercano a la meta del 3 %. Tras mantenerse estable en 5,1 % durante los meses anteriores, la inflación presentó una reducción en junio y alcanzó el 4,8 %. Los efectos acumulados de la Política Monetaria, la reducción reciente en las tarifas de la energía eléctrica, un menor precio del dólar y una mayor oferta de alimentos contribuyeron a que la inflación se redujera. No obstante, la reducción de la inflación resultó menor que la prevista tres meses atrás, debido a que los



aumentos en los precios de los alimentos, en los de los servicios y en los precios internacionales de algunos bienes fueron mayores de lo anticipado¹.

Con una política monetaria prudente y en ausencia de fuertes aumentos de los costos laborales, se espera que la inflación continúe reduciéndose gradualmente y alcance la meta del 3 % en los próximos dos años. Sin embargo, persisten riesgos que podrían ralentizar la reducción de la inflación, entre ellos aumentos sustanciales en los costos laborales, fuertes incrementos en las tarifas de gas y la evolución futura de la tasa de cambio, en un entorno de deterioro de las finanzas públicas del país y elevada incertidumbre internacional.

La actividad económica continúa ganando dinamismo, impulsada por el fuerte aumento del consumo de los hogares, el buen comportamiento del empleo y un menor impacto esperado de los conflictos comerciales y geopolíticos en el mundo. En el primer trimestre de 2025 el crecimiento de la economía fue del 2,7 %, algo mayor de lo esperado (2,5 %), impulsado principalmente por el consumo de los hogares. Este impulso fue parcialmente compensado por el bajo dinamismo de la inversión en construcción y la caída de la actividad minera y petrolera. El empleo ha crecido, especialmente en zonas rurales y en trabajos por cuenta propia. La tasa de desempleo continuó en niveles históricamente bajos.

2.1 Señales positivas para la industria en Colombia

El sector industrial en Colombia mostró un repunte de 2,9% al cierre de julio de 2025, comparado con el mismo mes del año pasado, reveló el Departamento Administrativo Nacional de Estadística – DANE.

El informe señala que el Índice de Producción Industrial (IPI) mostró que se registraron variaciones positivas en tres sectores industriales: industria manufacturera con crecimiento de 5,8%; suministro de electricidad y gas (3,9%) y captación, tratamiento y distribución de agua (3,1%). En contraste, el sector Explotación de minas y canteras tuvo un decrecimiento de -8%.

En la variación anual (julio 2025 a julio 2024), 20 de las 26 actividades industriales que mide el estudio mostraron variaciones positivas.

Las que registraron mayor crecimiento fueron: fabricación de otros tipos de equipo de transporte (49,7%); actividades de impresión y producción de copas (18,8%); confección de prendas de vestir (15,2%); fabricación de vehículos automotores, remolques y semirremolques (14,9%) y fabricación de aparatos y equipos eléctricos (12,1%), y fabricación de muebles, colchones y somieres (11,4%).

¹ Tomado de: <https://www.banrep.gov.co/es/publicaciones-investigaciones/informe-politica-monetaria/julio-2025>

En total, las 26 actividades industriales sumando 4,7 puntos porcentuales a la variación anual, y 6 actividades más presentaron variaciones negativas restaron 1,8 puntos porcentuales a la variación anual.

Índice de Producción Industrial - IPI - año corrido

Regional Distrito Capital
Centro de Gestión de Mercados, Logística y Tecnologías de la Información Calle 52 # 13-65,
Bogotá. - PBX 57 601 5461500



Durante el periodo enero - julio de 2025 frente al mismo lapso de 2024, el Índice de Producción Industrial presentó una variación negativa de -0,2%. Por sectores industriales, en el año corrido frente a similar periodo del año pasado, dos de los cuatro sectores analizados registraron variaciones negativas: explotación de minas y canteras con disminución de -7,7%, y el sector de captación, tratamiento y distribución de agua con decrecimiento de -0,7%.

En contraste, los sectores que registraron una variación positiva fueron: suministro de electricidad y gas (0,9%) y la industria manufacturera (1,9%). En el año corrido, 14 de las 26 actividades industriales medidas mostraron variación negativa y restaron 2,4 p.p. al resultado final, y 12 actividades tuvieron variación positiva que aportaron 2,2 p.p. a la variación del periodo.

Las actividades industriales con mayor variación negativa en este periodo fueron: extracción de hulla (carbón de piedra) con -14,5%; fabricación de vehículos automotores, remolques y semirremolques (-12,1%), y fabricación de productos metalúrgicos básicos (-8,7%).²

IPI 12 meses

Para el periodo agosto de 2024 a julio de 2025, comparado con similar periodo de 2023 a 2024, el Índice de Producción Industrial presentó una variación negativa de -1%.

Por actividades industriales para ese periodo, de las 26 actividades medidas 15 registraron variaciones negativas restando 2,5 puntos porcentuales, y 11 actividades presentaron variaciones positivas sumando 1,6 p.p. a la variación doce meses.

2.2 Las exportaciones colombianas muestran una senda de recuperación

La recuperación del comercio exterior es fundamental para fortalecer la industria y ampliar su presencia en mercados internacionales. La diversificación de las exportaciones y la búsqueda de nuevos socios comerciales son estrategias clave para no depender de un solo mercado y asegurar



la sostenibilidad del sector. Ingresa aquí para conocer cómo puedes diversificar las exportaciones de textiles y confecciones en Colombia.

Además, eventos como Colombiatex de las Américas 2025 han contribuido a esta recuperación. La feria cerró su edición número 37 con una cifra récord de 29.000 asistentes, incluyendo 17.800 compradores nacionales e internacionales, lo que evidencia la posición de Colombia en la cadena de valor global y su capacidad de convocar al Sistema Moda.

En resumen, las exportaciones de moda en Colombia durante enero de 2025 han mostrado una tendencia positiva, respaldada por estrategias de diversificación y eventos internacionales que fortalecen la presencia del país en el mercado global.

Recomendaciones para un 2025 más exitoso:

Durante el evento Visión Inexmoda 2025, se presentaron recomendaciones clave para afrontar los desafíos del año:

Fortalecimiento de las marcas: crear y consolidar marcas con identidad propia que resuenen en el mercado global es esencial para destacar en un entorno competitivo.

Internacionalización diversificada: expandir la presencia en mercados internacionales, diversificando destinos para no depender de un solo socio comercial, es crucial para la sostenibilidad del sector.

Sostenibilidad: implementar prácticas sostenibles en toda la cadena de valor, desde el uso de materiales ecológicos hasta procesos de producción responsables, es una necesidad imperante.

Las cifras de enero de 2025 están alineadas con las proyecciones presentadas en el evento Visión Inexmoda 2025, donde se anticipó un mejor desempeño para el Sistema Moda colombiano. La adaptabilidad y la perseverancia fueron destacadas como claves para construir negocios sólidos y sostenibles.³

2.3 Encuesta Mensual de Comercio (EMC)

En julio de 2025, las ventas reales del comercio minorista aumentaron 17,9% y el personal ocupado creció 0,9% en relación con el mismo mes de 2024. Excluyendo el comercio de combustibles, la variación de las ventas reales del sector fue de 21,8%.

Gráfica 11. Variación porcentual anual, año corrido y doce meses Pr



Indicador	Variación anual	Variación año corrido	Variación doce meses
	Julio 2025 / julio 2024	Enero - julio 2025 / enero - julio 2024	Agosto 2024 - julio 2025 / agosto 2023 - julio 2024
Total ventas reales del comercio al por menor y vehículos	17,9	11,9	9,7
Total ventas reales del comercio minorista y vehículos (excepto grupo CIU 473*)	21,8	15,0	12,3
Total ventas reales del comercio al por menor sin vehículos automotores ni motocicletas **	10,7	8,8	6,8
Total ventas reales del comercio al por menor sin combustibles	21,8	14,9	12,2
Total ventas reales del comercio al por menor sin combustibles ni vehículos	13,2	11,6	9,0
Total Personal ocupado	0,9	-0,4	-0,9

Fuente: DANE-Boletín Técnico –EMC

Grupos de mercancías Ventas Reales Variación anual Julio 2025 / Julio 2024

En julio de 2025, las ventas del comercio minorista aumentaron 17,9% frente a las registradas en el mismo mes de 2024. Las diecinueve líneas de mercancía registraron variaciones positivas en sus ventas reales.

Las mayores contribuciones positivas a la variación anual, se presentaron en las líneas de Otros vehículos automotores y motocicletas, Vehículos automotores y motocicletas principalmente de uso de los hogares y Equipo de informática y telecomunicaciones para uso personal o doméstico, aportando en conjunto 11,5 puntos porcentuales a la variación total del comercio minorista.

Gráfica 12. Variación porcentual y contribución de las ventas reales del comercio minorista según grupos de mercancías

Líneas de mercancías	Julio 2025 / julio 2024	
	Variación %	Contribución PP
Total comercio minorista y vehículos	17,9	17,9
Otros vehículos automotores y motocicletas***	68,0	4,8
Vehículos automotores y motocicletas principalmente de uso de los hogares**	46,3	4,2
Equipo de informática y telecomunicaciones para uso personal o doméstico.	56,0	2,6
Repuestos, partes, accesorios y lubricantes para vehículos principalmente de consumo de los hogares	16,3	1,1
Electrodomésticos, muebles para el hogar	26,5	1,0
Alimentos (víveres en general)	3,3	0,6
Combustibles para vehículos automotores	2,5	0,5
Otras mercancías para uso personal o doméstico, no especificadas anteriormente*	14,8	0,5
Artículos de ferretería, vidrios y pinturas	13,0	0,5
Productos de aseo personal, cosméticos y perfumería	9,8	0,4
Equipo y aparatos de sonido y vídeo (televisores)	16,5	0,4
Prendas de vestir y textiles	5,8	0,3
Productos farmacéuticos y medicinales	11,4	0,3
Productos para el aseo del hogar	9,8	0,3
Artículos y utensilios de uso doméstico	15,0	0,2
Calzado, artículos de cuero y sucedáneos del cuero	10,1	0,2
Bebidas alcohólicas, cigarrillos, cigarrillos y productos del tabaco	5,1	0,1
Bebidas no alcohólicas	5,9	0,1
Libros, papelería, periódicos, revistas y útiles escolares	8,7	0,0

Fuente: DANE - EMC.

Fuente: DANE-Boletín Técnico –EMC

En el periodo de enero a julio de 2025 en comparación con el mismo periodo de 2024, las ventas del comercio minorista crecieron 11,9%. En este periodo, las diecinueve líneas de mercancías registraron variaciones positivas en sus ventas reales. Las líneas de mayor contribución positiva



al comercio fueron Vehículos automotores y motocicletas principalmente de uso de los hogares, Equipo de informática y telecomunicaciones y para uso personal o doméstico, y Otros vehículos automotores y motocicletas, aportando en conjunto 6,9 puntos porcentuales.

3. Variables económicas que pueden afectar el abastecimiento o los precios en el sector.

3.1 Índice de precios al consumidor - Información septiembre 2025

Índice de precios al consumidor - Información octubre 2025

En el mes de octubre de 2025, el IPC registró una variación de 0,18% en comparación con septiembre de 2025, siete divisiones se ubicaron por encima del promedio nacional (0,18%): Recreación y cultura (0,81%), Salud (0,65%), Alojamiento, agua, electricidad, gas y otros combustibles (0,41%), Bienes y servicios diversos (0,38%), Bebidas alcohólicas y tabaco (0,37%), Restaurantes y hoteles (0,27%) y por último, Prendas de vestir y calzado (0,22%). Por debajo se ubicaron: Transporte (0,14%), Muebles, artículos para el hogar y para la conservación ordinaria del hogar (0,12%), Educación (0,06%), Información y comunicación (-0,02%) y por último, Alimentos y bebidas no alcohólicas (-0,35%).

**Cuadro 1. IPC Variación y contribución mensual
Según divisiones de gasto
Octubre 2024 - 2025**

Divisiones de Gasto	2024		2025		
	Peso (%)	Variación (%)	Contribución Puntos Porcentuales	Variación (%)	Contribución Puntos Porcentuales
Recreación y cultura	3,79	-0,17	-0,01	0,01	0,03
Salud	1,71	0,17	0,00	0,65	0,01
Alojamiento, agua, electricidad, gas y otros combustibles	33,12	-0,04	-0,01	0,41	0,13
Bienes y servicios diversos	5,36	0,16	0,01	0,38	0,02
Bebidas alcohólicas y tabaco	1,70	0,21	0,00	0,37	0,01
Restaurantes y hoteles	9,43	0,14	0,01	0,27	0,03
Prendas de vestir y calzado	3,98	0,12	0,00	0,22	0,01
TOTAL	100,00	-0,13	-0,13	0,18	0,18
Transporte	12,93	-0,01	0,00	0,14	0,02
Muebles, artículos para el hogar y para la conservación ordinaria del hogar	4,19	-0,05	0,00	0,12	0,00
Educación	4,41	0,02	0,00	0,06	0,00
Información y comunicación	4,33	-0,16	0,00	-0,02	0,00
Alimentos y bebidas no alcohólicas	15,05	-0,76	-0,14	-0,35	-0,07

Fuente: DANE, IPC

Nota: La diferencia en la suma de las variables obedece al sistema de aproximación en el nivel de dígitos trabajados en el índice.

Los mayores aportes a la variación mensual del IPC (0,18%), se ubicaron en las divisiones de: Alojamiento, agua, electricidad, gas y otros combustibles y Recreación y cultura, las cuales aportaron 0,16 puntos porcentuales a la variación total.

Variaciones y contribuciones de las subclases en el mes

En octubre de 2025 en comparación con septiembre de 2025, la variación de las subclases que más aportaron al índice total fueron: arriendo imputado (0,29%), suministro de agua (1,56%), arriendo efectivo (0,29%), carne de res y derivados (1,04%), comidas en establecimientos de servicio a la mesa y autoservicio (0,21%), paquetes turísticos completos (3,36%), electricidad



(0,44%), plátanos (3,69%), productos farmacéuticos y dermatológicos (0,94%) y alcantarillado (1,46%). Las subclases con aportes negativos a la variación fueron: tomate (-19,61%), hortalizas y legumbres frescas (-3,87%), cebolla (-4,91%), huevos (-1,24%) y papas (-2,55%).

**Cuadro 2. IPC Variación y contribución mensual
Por principales subclases
Octubre 2025**

Subclase	Variación (%)	Contribución Puntos porcentuales
Arriendo imputado	0,29	0,04
Suministro de agua	1,56	0,03
Arriendo efectivo	0,29	0,03
Carne de res y derivados	1,04	0,03
Comidas en establecimientos de servicio a la mesa y autoservicio	0,21	0,02
Raquetes turísticos completos	3,36	0,02
Electricidad	0,44	0,02
Plátanos	3,69	0,01
Productos farmacéuticos y dermatológicos	0,94	0,01
Alcantarillado	1,46	0,01

Fuente: DANE, IPC.

RESULTADOS AÑO CORRIDO

Comportamiento de la variación año corrido del IPC según divisiones y subclases

Variación y contribución año corrido por divisiones de gasto

En lo corrido del año, (enero - octubre), cinco divisiones de bienes y servicios se ubicaron por encima del promedio nacional (4,74%): Educación (7,36%), Restaurantes y hoteles (6,18%), Salud (5,97%), Alimentos y bebidas no alcohólicas (5,94%) y por último, Bebidas alcohólicas y tabaco (5,54%). El resto de las divisiones se ubicaron por debajo del promedio: Transporte (4,62%), Alojamiento, agua, electricidad, gas y otros combustibles (4,39%), Bienes y servicios diversos (4,20%), Muebles, artículos para el hogar y para la conservación ordinaria del hogar (3,20%), Prendas de vestir y calzado (1,89%), Recreación y cultura (1,28%) y por último, Información y comunicación (0,84%).



**Cuadro 3. IPC Variación y contribución año corrido
Según divisiones de gasto
Octubre 2024 - 2025**

Divisiones de Gasto	2024			2025	
	Peso (%)	Variación (%)	Contribución Puntos Porcentuales	Variación (%)	Contribución Puntos Porcentuales
Educación	4,41	10,64	0,41	7,36	0,30
Restaurantes y hoteles	9,43	6,43	0,69	6,18	0,68
Salud	1,71	5,01	0,08	5,97	0,10
Alimentos y bebidas no alcohólicas	15,05	2,64	0,90	5,94	1,11
Bebidas alcohólicas y tabaco	1,70	4,96	0,08	5,54	0,09
TOTAL	100,00	4,44	4,44	4,74	4,74
Transporte	12,93	4,60	0,62	4,62	0,62
Alojamiento, agua, electricidad, gas y otros combustibles	33,12	6,03	1,85	4,39	1,37
Bienes y servicios diversos	5,36	2,87	0,15	4,20	0,22
Muebles, artículos para el hogar y para la conservación ordinaria del hogar	4,19	1,90	0,08	3,20	0,13
Prendas de vestir y calzado	3,98	1,70	0,05	1,89	0,06
Recreación y cultura	3,79	-1,63	-0,06	1,28	0,04
Información y comunicación	4,33	-0,78	-0,02	0,84	0,02

Fuente: DANE, IPC.

Nota: La diferencia en la suma de las variables obedece al sistema de aproximación en el nivel de dígitos trabajados en el índice.

Los mayores aportes a la variación en lo corrido del año (enero - octubre), se ubicaron en las divisiones de Alojamiento, agua, electricidad, gas y otros combustibles, Alimentos y bebidas no alcohólicas, Restaurantes y hoteles, Transporte y Educación, las cuales en conjunto contribuyeron con 4,08 puntos porcentuales a la variación total.

Fuente: <https://www.dane.gov.co/index.php/estadisticas-por-tema/precios-y-costos/indice-de-precios-al-consumidor-ipc/ipc-informacion-tecnica>

Salario Mínimo Mensual Legal Vigente SMMLV

Incremento del Salario Mínimo en Colombia 2025

El salario mínimo legal mensual en Colombia para 2025 ha sido establecido en \$1.423.500, con un auxilio de transporte adicional de \$200.000, totalizando \$1.623.500 mensuales. Esta medida, oficializada mediante el Decreto 1572 de 2024, fue anunciada el 24 de diciembre desde Zipaquirá, un lugar significativo para el presidente Gustavo Petro, quien destacó su compromiso con mejorar el poder adquisitivo de los colombianos.

Detalles del Decreto 1572 de 2024

Gráfica 17. Tabla de equivalencias del salario mínimo 2025



Concepto	Valor (COP)
Salario Mínimo Legal Mensual	\$1.423.500
Auxilio de Transporte	\$200.000
Total Mensual	\$1.623.500
Salario Diario	\$47.450
Valor Hora Ordinaria	\$5.931
Hora Extra Diurna	\$7.736
Hora Extra Nocturna	\$10.831
Recargo Nocturno por Hora	\$4.642

Estas cifras reflejan un incremento del 9,54% respecto al salario de 2024, cuando el mínimo era de

\$1.300.000 con un auxilio de transporte de \$162.000.

5.6.1 Contexto Económico y Social del salario mínimo en Colombia 2025

El aumento del salario mínimo, que empezará a regir el 1 de enero de 2025, se fundamenta en: Inflación Real y Proyectada:

Inflación de 2024: 5,2%.

Meta inflacionaria del Banco de la República para 2025: 3%.

Productividad Laboral: Incremento del 3,43% en productividad por hora trabajada, según el DANE.

Participación de los Salarios en el PIB: Mejora del 2% en la contribución de los salarios al ingreso nacional.

El presidente Petro destacó que este aumento representa un crecimiento real del 4,54%, lo que refuerza el nivel de vida de los trabajadores en un contexto de inflación controlada.

Decreto 1573 de 2024 Auxilio de transporte 2025.

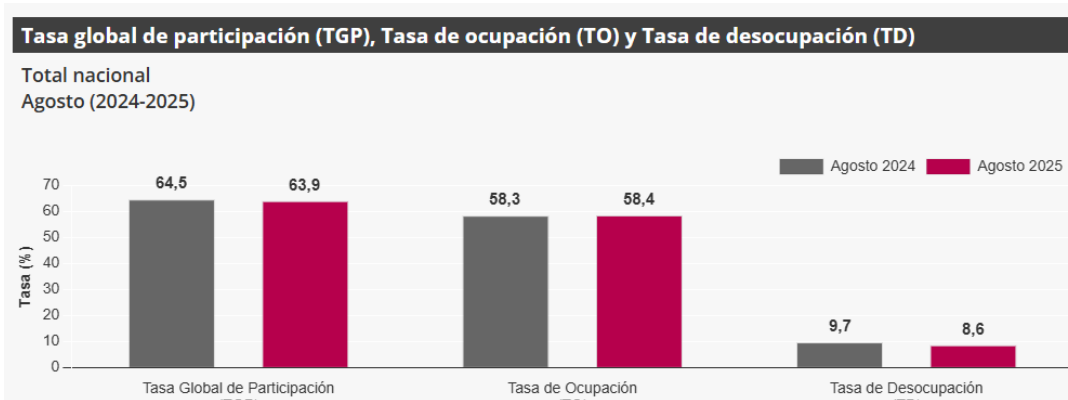
El mismo 24 de diciembre de 2024 se expide el decreto 1573 de 2024 que fija el auxilio de transporte a partir del 1 de enero de 2025, en la suma de doscientos mil pesos (\$200.000), a que tienen derecho los servidores públicos y trabajadores particulares que devengan hasta dos veces el salario mínimo legal mensual vigente.⁵

3.2 Empleo y desocupación - Información septiembre 2025



Para el mes de agosto de 2025, la tasa de desocupación del total nacional fue 8,6%, lo que representó una disminución de 1,1 puntos porcentuales respecto al mismo mes del año anterior (9,7%). La tasa global de participación se ubicó en 63,9% y la tasa de ocupación en 58,4%, mientras que en agosto de 2024 fueron 64,5% y 58,3%, respectivamente.

Gráfica 18. Tasa global de participación (TGP), Tasa de ocupación (TO) y Tasa de desocupación (TD)



Fuente: DANE-Boletín Mercado Laboral

En agosto de 2025, la tasa de desocupación en el total de las 13 ciudades y áreas metropolitanas fue 7,8%, lo que representó una disminución de 2,2 puntos porcentuales respecto al mismo mes del año anterior (10,0%). La tasa global de participación se ubicó en 66,7% y la tasa de ocupación en 61,5%, mientras que en agosto de 2024 fueron 67,2% y 60,5%, respectivamente.

3.2.1 Total 13 ciudades y áreas metropolitanas mensual

En agosto de 2025, la tasa de desocupación en el total de las 13 ciudades y áreas metropolitanas fue 7,8%, lo que representó una disminución de 2,2 puntos porcentuales respecto al mismo mes del año anterior (10,0%). La tasa global de participación se ubicó en 66,7% y la tasa de ocupación en 61,5%, mientras que en agosto de 2024 fueron 67,2% y 60,5%, respectivamente.

Gráfica 19. Tasa global de participación (TGP), Tasa de ocupación (TO) y Tasa de desocupación (TD)



Fuente: DANE-Boletín Mercado Laboral

3.2.2 Población ocupada según rama de actividad, mes agosto 2025

En el mes de agosto de 2025, el número de personas ocupadas en el total nacional fue 23.811 miles de personas. Las ramas que más aportaron positivamente a la variación de la población ocupada fueron Industrias manufactureras y Construcción con 0,8 puntos porcentuales (p.p.) cada una. Por su parte, Transporte y almacenamiento contribuyó con 0,7 p.p.

Gráfica 20. Distribución porcentual, variación absoluta y contribución a la variación de la población ocupada según rama de actividad

Rama de actividad	Total nacional				
	Agosto 2024	Agosto 2025	Distribución % 2025	Variación absoluta	Contribución en p.p.
Población ocupada	23.418	23.811	100	393	
Industrias manufactureras	2.401	2.600	10,9	199	0,8
Construcción	1.532	1.710	7,2	178	0,8
Transporte y almacenamiento	1.665	1.837	7,7	172	0,7
Administración pública y defensa, educación y atención de la salud humana	2.880	3.027	12,7	147	0,6
Actividades financieras y de seguros	376	479	2,0	102	0,4
Alojamiento y servicios de comida	1.799	1.862	7,8	62	0,3
Actividades inmobiliarias	316	360	1,5	44	0,2
Suministro de electricidad, gas, agua y gestión de desechos [^]	558	573	2,4	14	0,1
Información y comunicaciones	419	408	1,7	-11	0,0
Actividades profesionales, científicas, técnicas y servicios administrativos	1.835	1.781	7,5	-55	-0,2
Actividades artísticas, entretenimiento, recreación y otras actividades de servicios	2.153	2.097	8,8	-57	-0,2
Comercio y reparación de vehículos	4.090	3.925	16,5	-165	-0,7
Agricultura, ganadería, caza, silvicultura y pesca	3.390	3.153	13,2	-237	-1,0

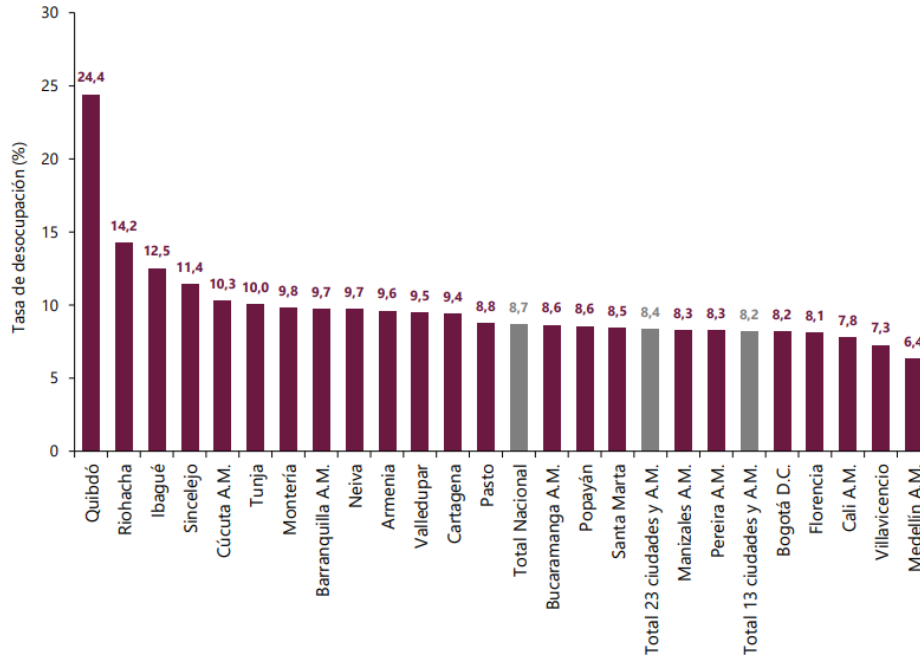
Fuente: DANE-Boletín Mercado Laboral

3.2.3 Ranking de ciudades según tasa de desocupación, trimestre móvil junio - agosto 2025



Para el trimestre móvil junio - agosto 2025, de las 23 ciudades y áreas metropolitanas, las que presentaron mayores tasas de desocupación fueron: Quibdó (24,4%), Riohacha (14,2%) e Ibagué (12,5%). Las ciudades con menor tasa de desocupación fueron: Cali A.M. (7,8%), Villavicencio (7,3%) y Medellín A.M. (6,4%).

Gráfica 21. Tasa de desocupación según ciudades Total nacional y 23 ciudades y áreas metropolitanas



Fuente: DANE-Boletín Mercado Laboral

3.3 Tasa Representativa del Mercado (TRM - Peso por dólar)

La Tasa Representativa del Mercado (TRM) en Colombia para el período comprendido entre el 11 y el 14 de octubre se establece en \$3,913.24 pesos por dólar. Esta cifra refleja un aumento de \$18.25 pesos en comparación con la TRM anterior, lo que representa un incremento del +0.47%.

Al concluir la semana, el tipo de cambio del dólar experimentó un incremento total de \$39.06 pesos, lo que equivale a una variación del +1.01%. Durante los últimos siete días, la TRM ha aumentado en

+1.56%, sumando \$60.05 pesos.

Sin embargo, en lo que va del mes, la TRM ha experimentado una disminución de \$-10.31 pesos, lo que representa una caída del -0.26%. A pesar de esta pérdida mensual, en los últimos 30 días, la tasa ha registrado un ligero incremento de +0.18%, equivalente a \$7.00 pesos adicionales.



Desde el comienzo del año, el dólar ha mostrado una depreciación significativa del -11.25%, lo que se traduce en una reducción de \$-495.91 pesos. Asimismo, al comparar con la misma fecha del año anterior, se observa que la TRM ha disminuido en -6.66%, reflejando una pérdida de \$-279.32 pesos.

Es importante destacar que, a pesar de las recientes ganancias del dólar TRM, la tendencia bajista ha mostrado signos de debilitamiento en la sesión más reciente. ⁶

Gráfica 22. Dólar TRM - Colombia



Fuente: <https://www.dolar-colombia.com/>

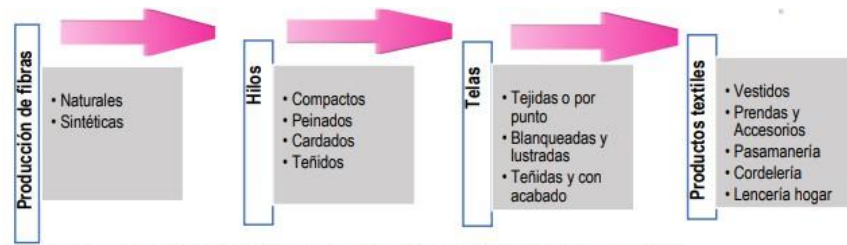
4. Cadena de producción y distribución

La cadena productiva Textil-Confecciones incluye una amplia gama de productos finales que atienden gustos y preferencias en vestuario (prendas), en artículos para el hogar (lencería) y en bienes utilizados por otras industrias (empaques, fieltros, cordelería). En el proceso de transformación participan empresas que se encargan de la producción y venta de fibras y otros insumos, empresas textiles que transforman el hilo en telas preparadas y empresas de confección que se dedican a elaborar las prendas y otros productos con destino al consumidor final.

El análisis de la cadena de valor agregado es un método utilizado para descomponer la cadena en cada una de las actividades que la conforman, desde la recepción de la materia prima hasta el cliente, con la finalidad de entender el comportamiento de los costos y las fuentes de diferenciación del producto (bien o servicio), y para tratar de maximizar la diferencia entre compras y ventas, con el objeto de crear el mayor valor agregado, que permita maximizar las utilidades y así ser más fuerte en el mercado.



Gráfica 23. Proceso de manufactura de los textiles



Fuente: Tomada de InfoDev y adaptada por Dirección de Estudios Económicos, DNP.



Fuente: Colombia Compra Eficiente

4.1 La cadena de suministro

Las Empresas Fabricantes, las Empresas Distribuidoras importan materias primas, insumos, elementos y maquinaria para llevar a cabo sus actividades comerciales. Los insumos importados más relevantes son las materias primas. Por otro lado, los transportadores juegan un papel relevante en el transporte de materias primas y Bienes, entre los diferentes actores de la cadena de suministro.

Gráfica 24. Cadena de abastecimiento





Fuente: Colombia Compra Eficiente

La cadena de abastecimiento se trata de una estrategia y logística que involucra tres partes o que consta de tres elementos básicos, los cuales son: el suministro, la fabricación y la distribución.

- **El suministro:** esta parte se refiere a las materias primas con las que la empresa trabaja. En ella es importante responder a ciertas preguntas tales como de dónde proviene el material, cómo se consigue y los plazos que tarda en llegar a los sitios donde lo requieren. Si este paso no se cuida bien es muy probable que toda la cadena se vea afectada por lo que es indispensable que funcione a la perfección.
- **Fabricación:** la fase del armado o elaboración del producto a partir de las materias primas, para finalmente disponer de un producto terminado.
- **Distribución:** en este apartado como su nombre lo indica se da el proceso de distribución de los artículos mediante una red de transporte, almacenes, locales, comerciantes, con el objetivo de que llegue a los consumidores finales.

Las cadenas de suministro pueden variar dependiendo del tipo de empresa de la que estemos hablando, estas pueden ser industriales, de servicios y comercializadoras.

- **Empresas industriales:** poseen una cadena de abastecimiento con una gran logística la cual tendrá diferentes características de acuerdo con el tamaño de la compañía, líneas de producción y público al que dirigen su producto. En ella encontramos la mercadotecnia, el desarrollo de nuevos productos, entre otras funciones.
- **Empresas de servicio:** cuentan con cadenas jerárquicas, esto es una gerencia, producción, jefe comercial y jefe de distribución. Dependen del recurso humano.
- **Empresas comercializadoras:** obtienen y venden productos, reciben solicitudes de clientes y se encargan de cumplir con las mismas.

Existen algunas actividades para que el resultado final de una cadena de suministro sea el adecuado, dentro de ellas encontramos la planificación, tanto del abastecimiento como del almacenamiento y la distribución, la administración de existencias, esto se refiere a las materias primas y productos finales, procesamiento de órdenes de compra, traslado y despacho, seguimiento y control de imprevistos, servicio al cliente, administración de garantías, procesamiento de pagos, según lo indica Economipedia.

Ya que conocemos lo que es una cadena de suministro podemos evaluar si la de tu empresa está funcionando bien o si necesita de mejor organización y si eres dueño de una pequeña compañía tendrás el conocimiento necesario para cumplir tus deseos de expandirte.

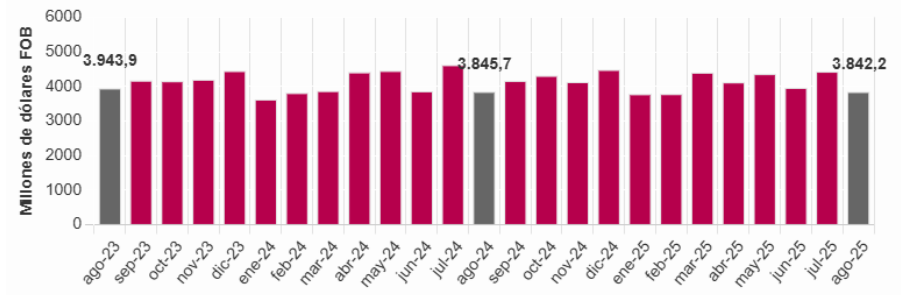
5. Dinámica importaciones y exportaciones

5.1 Exportaciones - Información agosto del 2025

De acuerdo con la información de exportaciones procesada por el DANE y la DIAN, en agosto de 2025 las ventas externas del país fueron US\$3.842,2 millones FOB y presentaron una caída de 0,1% en relación con agosto de 2024; este resultado se debió principalmente a la disminución de 18,1% en las ventas externas del grupo de Combustibles y productos de industrias extractivas.



Gráfica 25. Tasa de desocupación según ciudades Total nacional y 23 ciudades y áreas metropolitanas



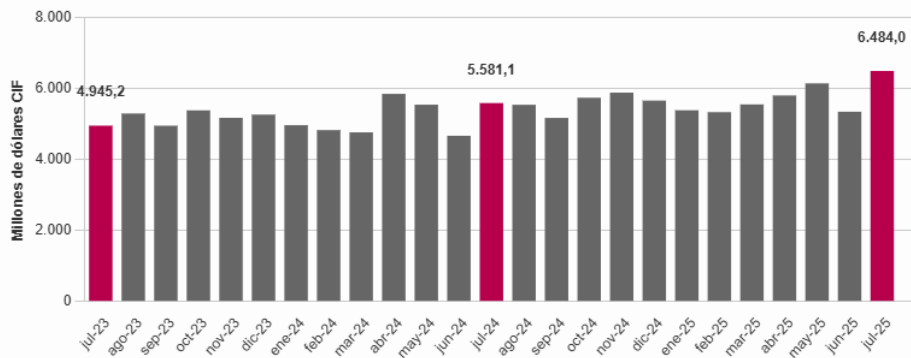
Fuente: DANE-Boletín Exportaciones

En el mes de referencia, las exportaciones de Combustibles y productos de industrias extractivas participaron con 36,8% del valor FOB total de las exportaciones; así mismo, Agropecuarios, alimentos y bebidas con 33,1%, Manufacturas con 22,0%, y Otros sectores con 8,2%. En agosto de 2025 se exportaron 11,2 millones de barriles de petróleo crudo, lo que representó una caída de 24,4% frente a agosto de 2024.

5.2 Importaciones - Información julio 2025

De acuerdo con las declaraciones de importación registradas ante la DIAN en julio de 2025, las importaciones fueron US\$6.484,0 millones CIF y presentaron un crecimiento de 16,2% con relación al mismo mes de 2024. Este comportamiento obedeció principalmente al aumento de 12,9% en el grupo de Manufacturas.

Gráfica 26. Valor CIF de las importaciones (Millones de dólares CIF)-Total nacional



Fuente: DANE-Boletín Importaciones



En julio de 2025, las importaciones de Manufacturas participaron con 76,7% del valor CIF total de las importaciones, seguido por Agropecuarios, alimentos y bebidas con 13,6%, Combustibles y productos de las industrias extractivas con 9,3% y Otros sectores con 0,4%.

5.3 MIPYMES en Colombia

¿Cómo se define una Mipyme en Colombia? Gráfica 27. Descripción Mipyme



Fuente: <https://www.bbvarresearch.com/publicaciones/colombia-las-mipymes-con-potencial-para-sumar-mas/>

Las empresas formales en el país ascienden a 1,7 millones. Las mipymes representan el 99,5% de las empresas formales, generan el 79% del empleo y contribuyen con cerca del 40% del PIB anual.

Las MiPymes son muy relevantes en el aparato empresarial colombiano con lo que resulta pertinente preguntarse qué tanto sobreviven. ¿Después de 5 años de creación que tantas siguen operando? Entre las microempresas formales, según Confecámaras, sobrevivieron, al cabo de 5 años de su creación en 2017, el 33%; de las pequeñas, el 61%; de las medianas, el 74% y de las grandes, el 86%.

Pero, además, también resulta pertinente preguntarse sobre el aumento de tamaño de las mipymes, ya que la mayor participación de empresas de mayor tamaño parece relacionarse positivamente con el desarrollo de los países. Esto, en la medida en que las empresas, de mayor tamaño, suelen tener mayor productividad, lo que tiende a traducirse en mejores salarios para sus trabajadores.

En Colombia, las empresas medianas aumentan de tamaño en mayor proporción que las pequeñas y éstas, a su vez, más que las micro. Según hallazgos de Confecámaras (2023), ser exportadora, pertenecer a una Iniciativa Clúster o estar constituidas como sociedad, entre otras, elevan la probabilidad de aumentar de tamaño.

El mercado local, incluso de la misma ciudad en donde están ubicadas, parece ser la opción principal de las mipymes, pues acceden sólo marginalmente a los mercados externos (el 10% de las exportaciones) y a proveer al Estado (40% cumplen los requisitos de contratación). Además,



las mipymes acceden en menor proporción a crédito formal que las empresas grandes, lo que les permitiría invertir, crecer y fijarse objetivos de largo plazo.

Las mipymes son muy relevantes para Colombia y a pesar de los avances recientes es necesario hacer más para que sumen cada vez más al crecimiento del país. Se deben promover medidas que las hagan más productivas y que impulsen su crecimiento, como la formalización empresarial y laboral, la digitalización, el acceso a crédito, la mayor integración y el mayor desarrollo de mercados. También reducir los costos de crecer, como repensar aquellas cargas tributarias o laborales más pesadas para empresas de mayor tamaño, entre otros.

5.3.1 Clasificación de Empresas en Colombia

En Colombia el segmento empresarial está clasificada en micro, pequeñas, medianas y grandes empresas, esta clasificación estuvo reglamentada en la Ley 590 de 2000 conocida como la Ley Mipymes y sus modificaciones (Ley 905 de 2004); y posteriormente por el Decreto MinCIT No. 957 del 5 de junio de 2019, que rige actualmente.

Gráfica 28. Cuadro clasificación 2025 1 UVT = \$ 49.799

Clasificación	Manufactura	Servicios	Comercio
Microempresas	Hasta \$1.173.413.837	Hasta \$1.642.769.412	Hasta \$2.229.451.431
Pequeñas empresas	Superior a \$1.173.413.837 y hasta \$10.208.546.005	Superior a \$1.642.769.412 y hasta \$6.571.027.849	Superior a \$2.229.451.431 y hasta \$21.473.129.604
Medianas empresas	Superior a \$10.208.546.005 y hasta \$86.479.200.435	Superior a \$6.571.027.849 y hasta \$24.054.610.166	Superior a \$21.473.129.604 y hasta \$104.600.300.908
Grandes empresas	Superior a \$86.479.200.435	Superior a \$24.054.610.166	Superior a \$104.600.300.908

Fuente: Bancoldex

AGENTES QUE COMPONEN EL SECTOR.

GREMIOS Y ASOCIACIONES QUE PARTICIPAN EN EL SECTOR.

Categoría de agente	Ejemplos / Instituciones	Rol principal en el sector
Reguladores y autoridades	Comisión de Regulación de Comunicaciones (CRC) Ministerio TIC Agencia Nacional del Espectro (ANE) Superintendencia de Industria y Comercio (SIC)	Definen reglas de comercialización de redes y servicios. Supervisan competencia y protección al consumidor. Regulan espectro y autorizaciones.
Operadores comercializadores y	Claro, Movistar, Tigo, WOM, ETB Proveedores de Internet (ISP) regionales Empresas de reventa de servicios	Comercializan bienes y servicios de telecomunicaciones.



		Invierten en infraestructura y ofrecen planes de conectividad.
Fabricantes y proveedores de equipos de red	Huawei, Nokia, Ericsson, Cisco Distribuidores locales de hardware y software	Suministro de equipos de red, routers, antenas, fibra óptica. Innovación tecnológica y soporte técnico.
Gremios y asociaciones empresariales	ACOPI (Asociación Colombiana de las Micro, Pequeñas y Medianas Empresas) ANDI (Asociación Nacional de Empresarios de Colombia) Cámara Colombiana de Informática y Telecomunicaciones (CCIT) Cámaras de Comercio regionales	Representación empresarial. Apoyo a MIPYMES en procesos de comercialización. Promoción de buenas prácticas y articulación con el Estado.
Entidades de apoyo y articulación	Cámaras de Comercio (Bogotá, Medellín, Cali, etc.) ProColombia Bancoldex	Fomentan formalización empresarial. Apoyo en internacionalización y financiamiento. Espacios de networking y ferias sectoriales.
Consumidores y usuarios finales	Hogares Empresas Entidades públicas	Demandan servicios de conectividad y equipos. Retroalimentan el mercado con sus necesidades.

4. Estudio de la Demanda

Con el fin de realizar un estudio económico y del sector enfocado en visualizar el estado actual del mercado colombiano, teniendo en cuenta la compra que se planea adquirir. Se identificará información contenida en distintos portales de información estadística pública, para este caso en particular la herramienta de abastecimiento estratégico, publicado por Colombia compra eficiente y el cual puede ser consultado a través del siguiente enlace:

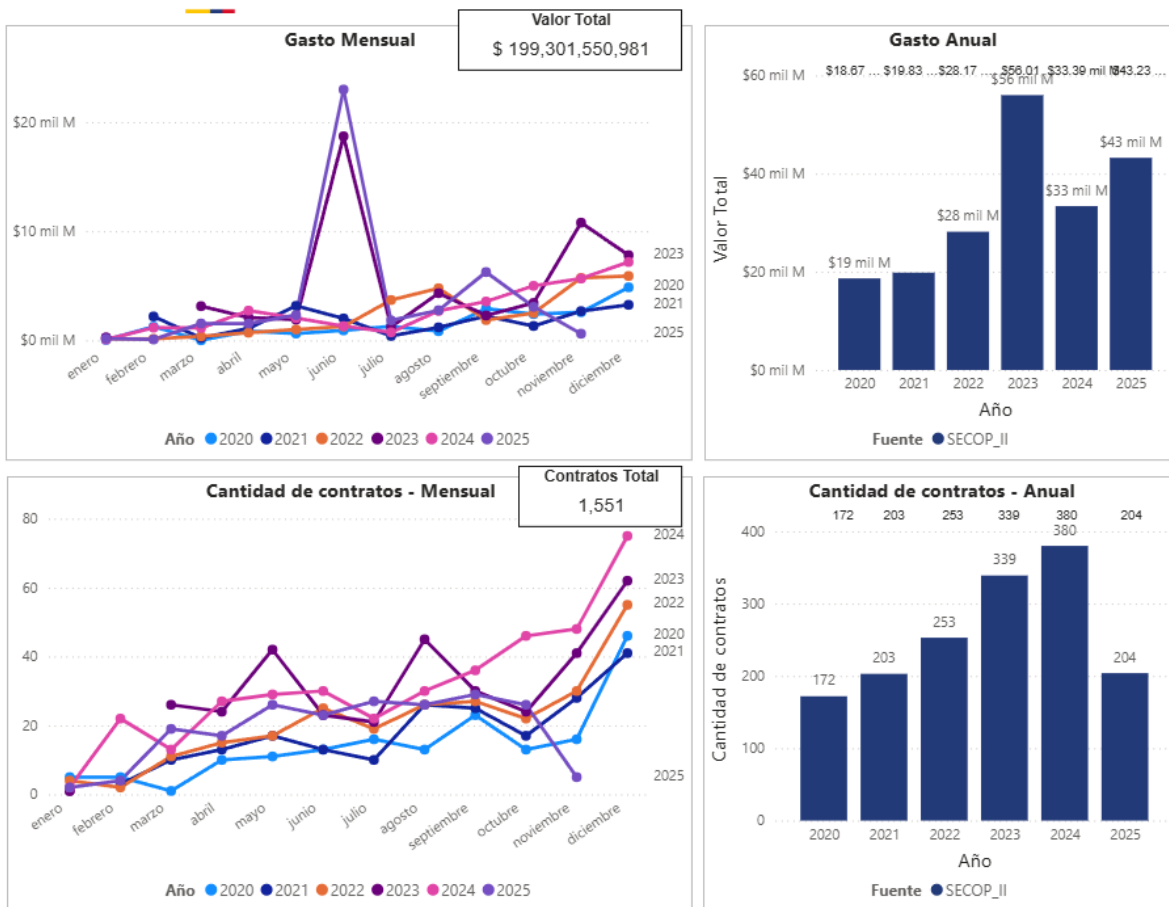
<https://www.colombiacompra.gov.co/analisis-de-datos-de-compra-publica/modelo-de-abastecimiento-estrategico>

En la presente caracterización se tendrá en cuenta el código de clasificación de bienes de la siguiente manera:

Tabla 1. Código de clasificación de bienes

UNSPSC – Decreto 1082 de 2015 (o norma vigente)			
ÍTEM	GRUPO	CÓDIGO	DENOMINACIÓN (Clase o producto)
1	(D) COMPONENTES Y SUMINISTROS	40101701	Aires acondicionados

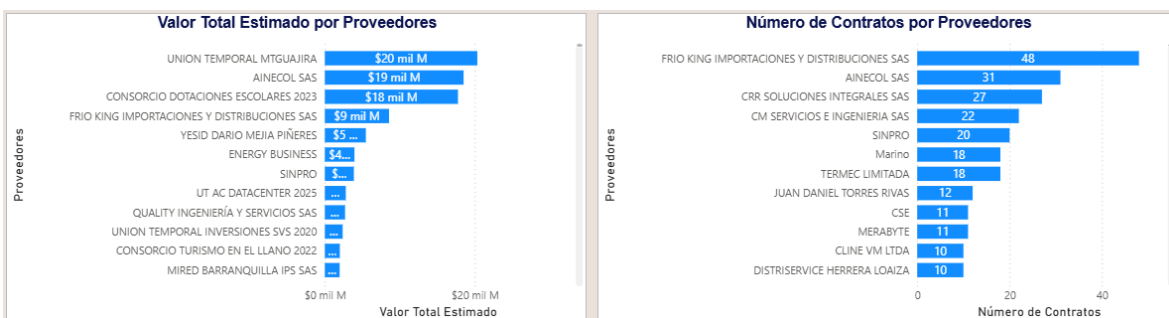
Gráfica 29. Análisis de la demanda



Fuente: Colombia Compra Eficiente

Los antecedentes de las adquisiciones de los servicios relacionados por parte del SERVICIO NACIONAL DE APRENDIZAJE – SENA a nivel nacional de los años 2020 y 2025 registran por un total de 1.551 contratos con una mayor presencia en las vigencias 2023 y 2025 con un total de 62 y 75 contratos adjudicados.

Gráfica 30 . Proveedores seleccionados en otros procesos de adquisición a nivel Nacional

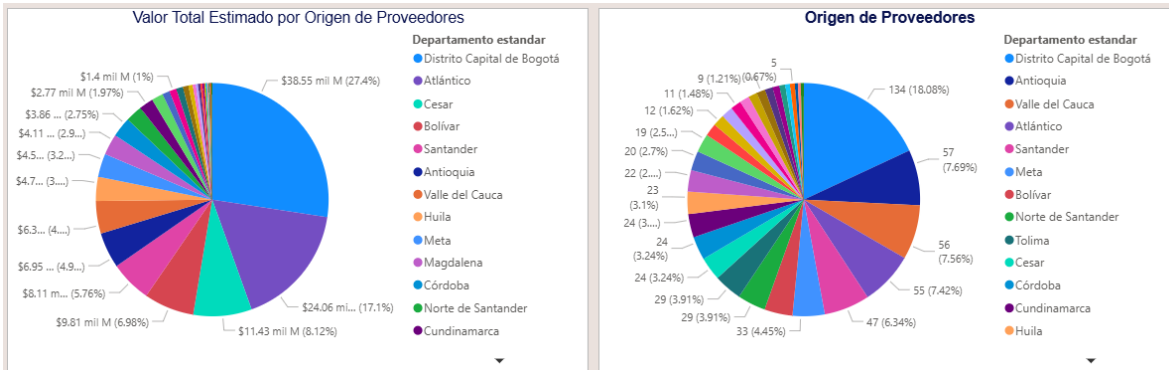


Fuente: Colombia Compra Eficiente



En cuanto a los oferentes con los que más ha tenido una relación comercial el SERVICIO NACIONAL DE APRENDIZAJE – SENA a nivel nacional, destaca FRIO KING IMPORTACIONES Y DISTRIBUCIONES SAS con 48 contratos, AINECOL SAS con 31 y CRR SOLUCIONES INTEGRALES SAS con 27 contratos.

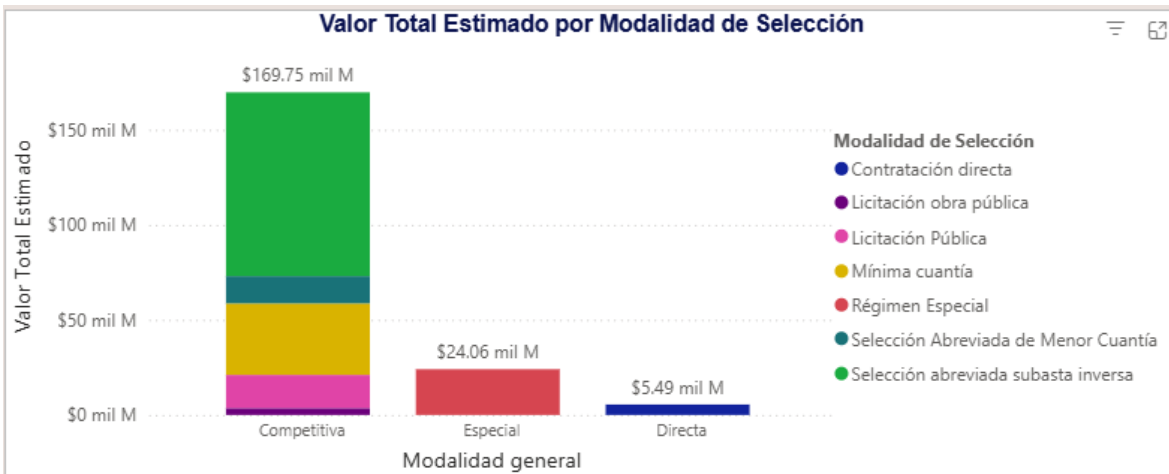
Gráfica 31. Origen de proveedores



Fuente: Colombia Compra Eficiente

En cuanto a la georreferenciación de los proveedores destacan los ubicados en Bogotá D.C representando el 27.4% de los oferentes, seguido de Atlántico con el 24.06%.

Gráfica 32. Modalidad de selección



Fuente: Colombia Compra Eficiente

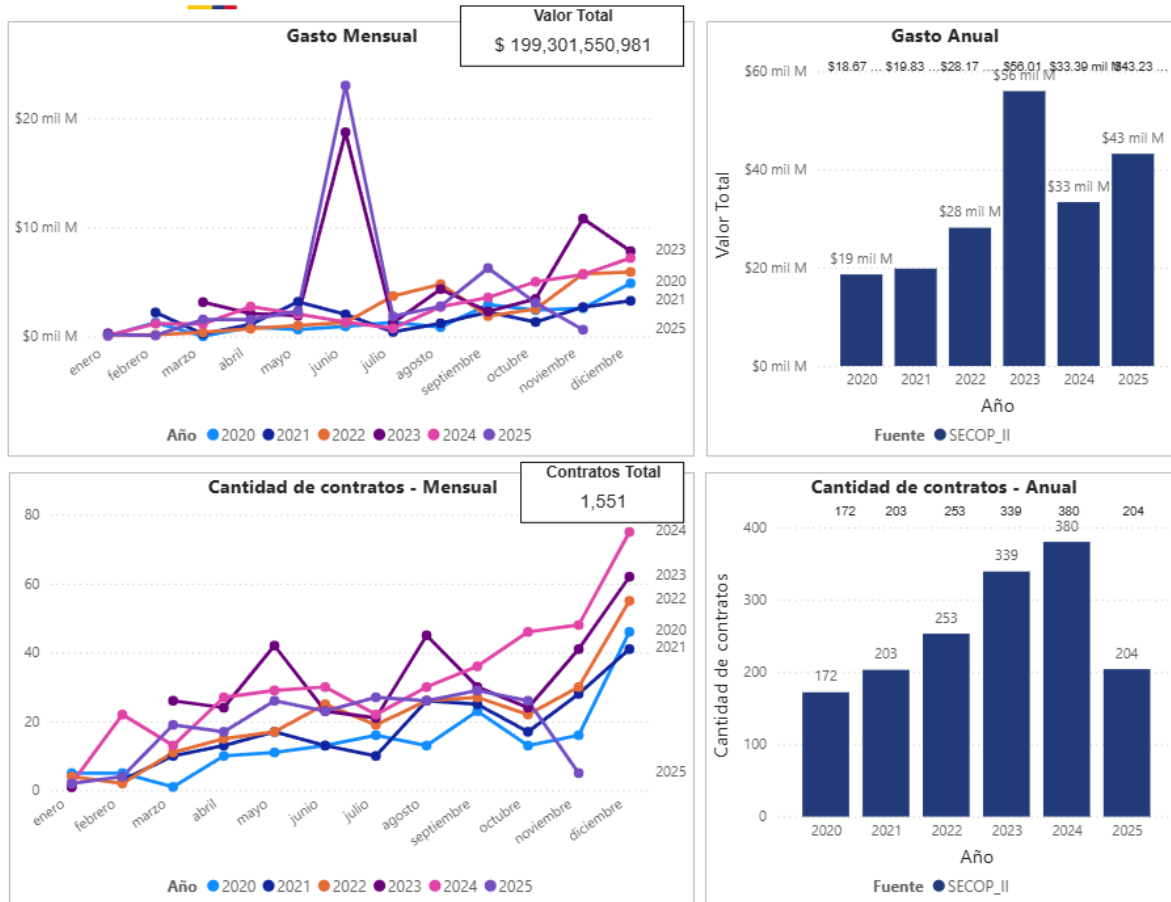
Las modalidades más utilizadas por el SERVICIO NACIONAL DE APRENDIZAJE – SENA a nivel nacional para la adquisición de los servicios, son las competitivas a través de subasta inversa, seguida por la modalidad de selección abreviada de menor cuantía.

4.1 ¿Cómo adquieren las Entidades Estatales y las empresas privadas este bien, obra o servicio?



Al revisar la información relacionada en el Modelo de Abastecimiento Estratégico desarrollado por la Agencia Nacional de Contratación Pública - Colombia Compra Eficiente (<https://www.colombiacompra.gov.co/analisis-de-datos-de-compra-publica/visualizaciones-compra-publica/herramienta-de-visualizacion-para-el-analisis-de-la-demanda-y-de-la-oferta>), organismo que permite desarrollar e impulsar políticas y herramientas para que los procesos de compras estatales sean más eficientes, transparentes y se los recursos públicos, se evidencia lo siguiente:

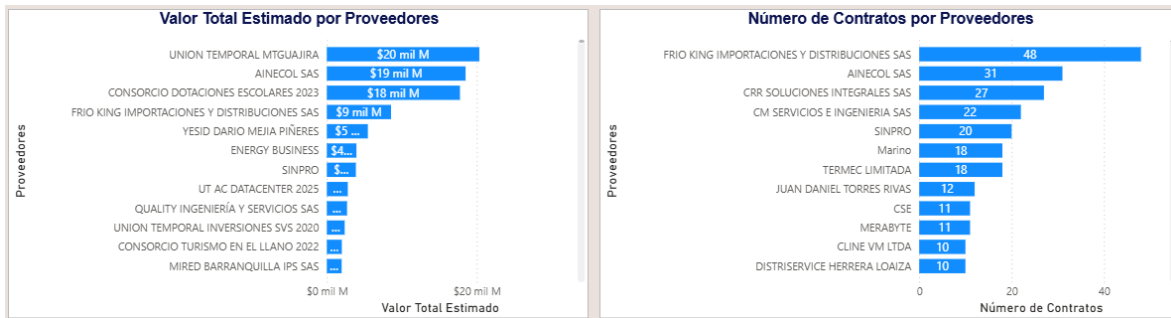
Gráfica 33. Análisis Demanda Entidades Nivel Nacional



Fuente: Colombia Compra Eficiente

El total de contratos suscritos a nivel Nacional con las entidades estatales fue de 1.551, con una mayor representación de la empresa FRIO KING IMPORTACIONES Y DISTRIBUCIONES SAS con 48 contratos, AINECOL SAS con 31 y CRR SOLUCIONES INTEGRALES SAS con 27 contratos.

Gráfica 34. Contratos por proveedores



Fuente: Colombia Compra Eficiente

5. Estudio de la Oferta

Aplicando lo establecido en la Ley 2069 de 2020 artículo 33 PROMOCIÓN DEL ACCESO DE LAS MIPYMES AL MERCADO DE COMPRAS PÚBLICAS, El mercado nacional cuenta con proveedores de reconocida trayectoria, con capacidad para el presente proceso de contratación a fin de efectuarse acorde con las necesidades institucionales.

En cumplimiento del Art. 33 de la Ley 2069 de 2020 “... Por medio de la cual se impulsa el emprendimiento en Colombia...” que modificó el Art 12. De la Ley 599 de 2000, el Centro de Gestión de Mercados, Logística y Tecnologías de la Información, SENA identificó las MYPIMES que podrían ser potenciales proveedoras directas o indirectas para facilitar su participación dentro del presente proceso de contratación realizando la consulta en la Plataforma de Agencia Nacional para las Compras Públicas – Colombia Compra Eficiente:

En la presente caracterización se tendrá en cuenta el código de clasificación de bienes de la siguiente manera:

Tabla Código de clasificación de bienes

UNSPSC – Decreto 1082 de 2015 (o norma vigente)			
ÍTEM	GRUPO	CÓDIGO	DENOMINACIÓN (Clase o producto)
1	(D) COMPONENTES Y SUMINISTROS	40101701	Aires acondicionados

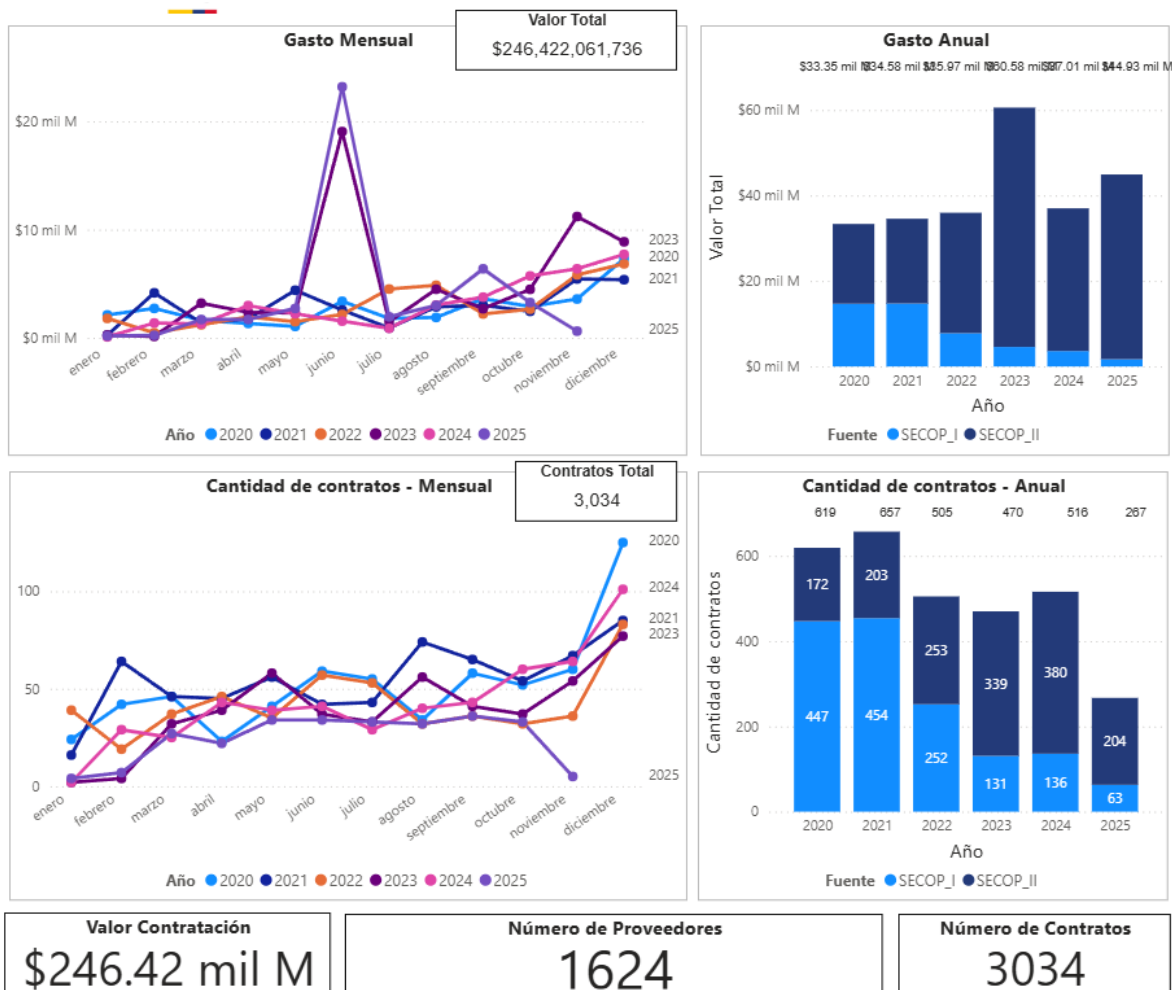
De acuerdo con la información relacionada por la AGENCIA Nacional de Contratación Pública, Colombia Compra Eficiente, en el periodo comprendido entre el 01 de enero del 2020 y el 11 de junio del 2025, se han suscrito 3.034 contratos, entre entidades del orden nacional y proveedores ofertantes del objeto de contratación en mención. El total de proveedores con los que se han suscrito los contratos asciende a un total de 1.624, entre los cuales se encuentran consorcios, uniones temporales, sociedades anónimas S.A, sociedades anónimas simplificadas S.A.S y sociedades de responsabilidad limitada LTDA.

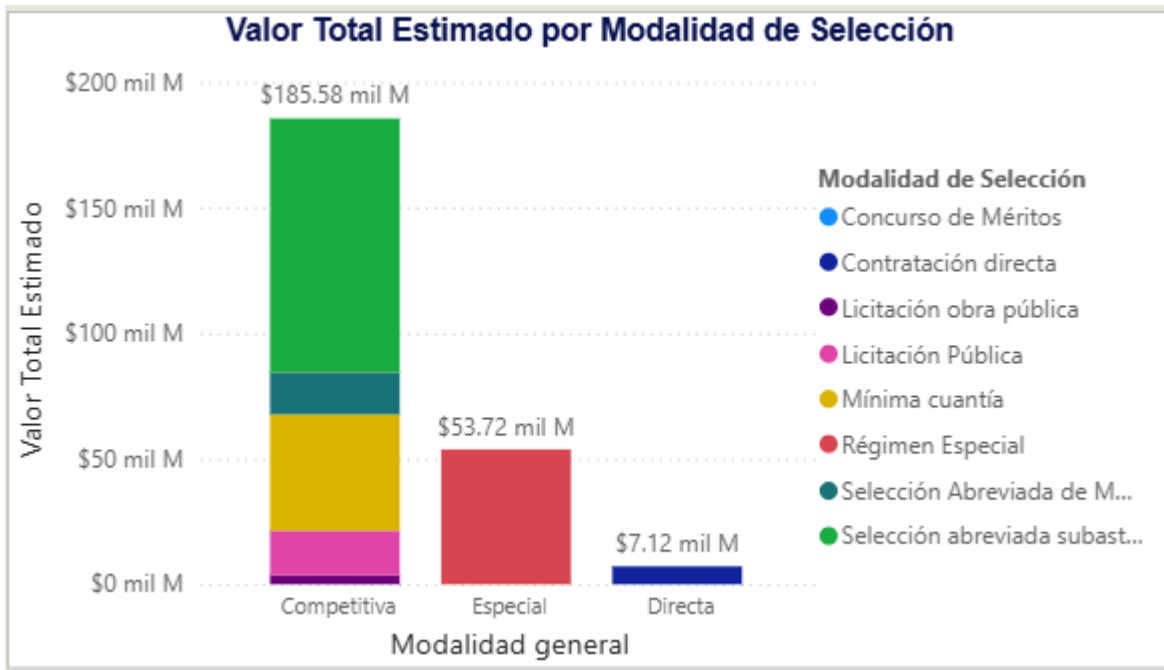


Las vigencias con mayor representación de contratos con los proveedores oferentes de los servicios solicitados fueron el 2020 con 125 contratos a nivel nacional y 2024 con 101 contratos.

Las modalidades de contratación más representativas entre entidades y proveedores son las de selección abreviada-subasta inversa, la selección abreviada de menor cuantía y la mínima cuantía.

Grafica Análisis de la Oferta 2020-2025





Fuente: Colombia Compra Eficiente

6. Análisis del Mercado

10.1. Análisis de las condiciones para adquirir bienes por Gran Almacén

Las entidades compradoras deben identificar su necesidad, revisar la información y los precios en el catálogo para cada uno de los bienes que pretende adquirir y así seleccionar el Gran Almacén que ofrece el menor precio por el total de los bienes requeridos.

Una vez identificados los productos y el proveedor:

- (i) El comprador debe ingresar la cantidad a adquirir.
- (ii) Agregar los productos al carrito de compras.

RESULTADO BUSQUEDA TVEC

Conforme a la necesidad establecida por la entidad se procedió a realizar la verificación de los elementos en el catálogo disponible por Colombia Compra Eficiente de grandes almacenes, arrojando la siguiente información.



gsf01-AIRE ACONDICIONADO MINI SPLIT CONVENCIONAL 24000BTU/h 220V R410A / IPR + KIT DE TUBERIA 3 MT + Protector de voltaje para aires (Actualmente 0.0/5 estrellas. 0 clasificaciones)



IPR

3 mt kit
de tubería



AIRE ACONDICIONADO MINI SPLIT CONVENCIONAL 24000BTU/h
220V R410A / IPR + KIT DE TUBERIA 3 MT Oscilación automática
arriba-abajo Recordatorio de limpieza de filtro Temporizador 24 HRS
Modo automático En display ON/OFF manual Modo Eco Modo turbo
Modo sueño refrigerante R410 Incluye adicional Kit de instalacion de
3 metros y regulador de voltaje especializado Garantia 2 años

3.679.480,00 COP

3,0000



Unidad

Agregar al carrito

Suministrado por FERRICENTROS mediante Coupa Supplie

No. parte del proveedor TVE000289

Nombre del
fabricante IPR

Número de
pieza del
fabricante AIR24CONVI220IIPKIT

Mercancia Ninguno/a

Etiquetas Agregar etiqueta

Valor IVA 587.480

Valor 3.092.000

Inoc:consumo

gsf01-AIRE ACONDICIONADO MINI SPLIT INVERTER 18000 BTU 220V Kit instalcion 3 metros + Protector de voltaje para aires (Actualmente 0.0/5 estrellas. 0 clasificaciones)



Compresor tecnología Inverter que permite un ahorro de hasta 60%
de energía. Filtro HEPA certificado: elimina el 99.97% de los virus y
bacterias en el ambiente. Mejor garantía del Mercado: 3 años de
garantía en partes y 10 años de garantía en compresor. Diagnóstico
Inteligente: capacidad de detectar hasta 97 posibles errores en etapa
temprana Golden Fin: Prolonga la vida del condensador al protegerlo
de la corrosión Control Inteligente: control de voz, análisis de
eficiencia y mucho más desde la APP Midea Hi-Care Dual Filter:
doble filtro capaz de eliminar del aire polvo, alérgenos, humo,
bacterias, entre otros Air Magic: cuenta con un súper ionizador que
convierte las bacterias en el aire en moléculas inofensivas Requiere
armado básico, no incluido. No incluye instalación. Sujeto a
verificación de stock. El color puede variar de acuerdo a la
disponibilidad. Imagen de referencia.

3.298.085,00 COP

Suministrado por FERRICENTROS mediante Coupa Supplie

irte del proveedor AVSOLU-00158

Nombre del
fabricante MIDEA

Número de
pieza del
fabricante 18000btu

Mercancia Ninguno/a

Etiquetas Agregar etiqueta

1,0000



Unidad

Agregar al carrito

Nota: Se realizó la verificación del catálogo disponible en la tienda virtual y no se evidenció alternativas diferentes a la expuesta, por lo que se tomará dicha información para establecer el presupuesto oficial de la adquisición.

35

Regional Distrito Capital
Centro de Gestión de Mercados, Logística y Tecnologías de la Información Calle 52 #
13-65, Bogotá. - PBX 57 601 5461500



@SENAComunica



CUADRO DE PRECIOS

N.	CODIGO UNSPSC	DESCRIPCIÓN	UNIDAD DE MEDIDA	CANTIDAD	VALOR UNITARIO IVA INCLUIDO	VALOR TOTAL IVA INCLUIDO
1	40101701	AIRE ACONDICIONADO MINI SPLIT CONVENCIONAL 24000BTU/h 220V R410A / IPR + KIT DE TUBERIA 3 MT + Protector de voltaje para aires	UNIDAD	3	\$3.679.480,00	\$ 11.038.440,00
2	40101701	AIRE ACONDICIONADO MINI SPLIT INVERTER 18000 BTU 220V Kit instalación 3 metros + Protector de voltaje para aires	UNIDAD	2	\$3.298.085,00	\$ 6.596.170,00

Nota: Los valores anteriormente establecidos están expresados a precios unitarios de la totalidad de los componentes establecidos en la descripción técnica y adicional cuentan con IVA incluido (Si aplica) y todas aquellos impuestos y erogaciones atribuibles del suministro de los elementos solicitados, por lo que es responsabilidad de los oferentes conocer a cabalidad su estructura de costos y sus condiciones tributarias.

PROYECCION DE CANTIDADES Y CUBRIMIENTO DE LA NECESIDAD

Se realiza la proyección del cubrimiento de la necesidad conforme al presupuesto disponible para la adquisición.

N.	CODIGO UNSPSC	DESCRIPCIÓN	UNIDAD DE MEDIDA	CANTIDAD	PROYECCION CANTIDADES MINIMAS	CUBRIMIENTO DE LA NECESIDAD
1	40101701	AIRE ACONDICIONADO MINI SPLIT CONVENCIONAL 24000BTU/h 220V R410A / IPR + KIT DE TUBERIA 3 MT + Protector de voltaje para aires	UNIDAD	3	3	100 %
2	40101701	AIRE ACONDICIONADO MINI SPLIT INVERTER 18000 BTU 220V Kit instalación 3 metros + Protector de voltaje para aires	UNIDAD	2	2	100 %

Conforme al presupuesto asignado y comparado con el estudio del sector se logra evidenciar que el cubrimiento de la necesidad de la prestación de servicios requeridos se logra satisfacer en su totalidad.

VALOR ESTIMADO DEL CONTRATO/ PRESUPUESTO OFICIAL

El presupuesto total del contrato será hasta por la suma **DIECIOCHO MILLONES DE PESOS (\$18.000.000,00) M/CTE** incluido el Impuesto al valor Agregado (Si aplica), cuando a ello hubiere lugar y demás impuestos, tasas, contribuciones de carácter nacional y/o municipal de carácter legal, costos directos e indirectos.

ANÁLISIS DEL VALOR ESTIMADO DEL CONTRATO Y PRESUPUESTO OFICIAL

36

Regional Distrito Capital
Centro de Gestión de Mercados, Logística y Tecnologías de la Información Calle 52 #
13-65, Bogotá. - PBX 57 601 5461500



A efectos de estimar el presupuesto del presente proceso de selección, el Centro de Gestión de Mercados, Logística y Tecnologías de la Información adelantó un estudio de mercado, en donde se estimó que el valor para **“Contratar la compra de aires acondicionados para el proyecto Contact Center Nacional”**. es de **DIECISIETE MILLONES SEISCIENTOS TREINTA Y CUATRO MIL SEISCIENTOS DIEZ PESOS (\$17.634.610,00) M/CTE**, incluido el Impuesto al Valor Agregado (Si aplica), tal como se evidencia en el numeral 8.3., el cual forma parte integral del presente documento.

Proyectó: *Loraine Ortiz Alandete- Componente Jurídico* Loraine Ortiz A.

Revisó: *Componente económico y financiero: Felipe Samaniego Parra- Contratación* 